



Schweizerische Eidgenossenschaft
Confédération suisse
Confederazione Svizzera
Confederaziun svizra

Département fédéral de l'intérieur DFI

Office fédéral de la statistique OFS

Département fédéral de l'environnement, des transports, de l'énergie et
de la communication DETEC

Office fédéral du développement territorial ARE

Neuchâtel, août 2008

Microrecensement mobilité et transports 2010

Information pour les partenaires régionaux

TABLE DES MATIÈRES

1	Etat des lieux	5
1.1	Importance du microrecensement mobilité et transports.....	5
1.2	Importance des partenaires régionaux	5
1.3	Collaboration et information	6
2	Nouveau cadre institutionnel pour le MRMT 2010	7
2.1	Intégration du MRMT dans le nouveau RFP 2010	7
2.2	Organisation du MRMT 2010.....	8
2.3	Calendrier du MRMT 2010.....	9
3	Conception générale du MRMT 2010	11
3.1	Contenu du MRMT 2010.....	11
3.2	Nouveautés du MRMT 2010	12
4	Densification du MRMT 2010	14
4.1	Taille de l'échantillon et intervalle de confiance.....	14
4.2	Calcul de la taille de l'échantillon et de l'intervalle de confiance	15
4.3	Possibilités de densification.....	16
4.4	Coût de la densification.....	17
5	Abréviations	18

FIGURES

Figure 1:	Régions avec densification du microrecensement 2005	5
Figure 2:	Système d'enquêtes auprès des ménages et des personnes (SHAPE)	7
Figure 3:	Organisation du microrecensement mobilité et transports 2010	8
Figure 4:	Calendrier du microrecensement mobilité et transports 2010.....	10
Figure 5:	Contenu du microrecensement mobilité et transports.....	11
Figure 6:	Les 31 plus grandes agglomérations de Suisse.....	12
Figure 7:	Exemple de choix d'itinéraires routiers	13

TABLEAUX

Tableau 1:	Estimations de la distance journalière moyenne par personne et l'intervalle de confiance correspondant pour les combinaisons moyen de transport et motif de déplacement (moyennes suisses).....	14
Tableau 2:	Estimations de la distance journalière moyenne par personne et l'intervalle de confiance correspondant pour les combinaisons moyen de transport et âge (moyennes suisses) ...	15
Tableau 3:	Estimations avec et sans densification de la distance journalière moyenne par personne et l'intervalle de confiance correspondant pour les combinaisons moyen de transport et motif de déplacement (exemple pour le canton de Fribourg).....	16

ANNEXES

Annexe 1: Questionnaire provisoire MRMT 2010 – Version abrégée19
Annexe 2: Tableau des tailles d'échantillons cantonaux et par agglomérations du MRMT 201041
Annexe 3: Qualité estimée des résultats cantonaux du MRT 2010 (échantillon national).....43

1 Etat des lieux

1.1 Importance du microrecensement mobilité et transports

Le microrecensement sur le comportement en matière de mobilité et de transports de la population résidant en Suisse (MRMT) constitue aujourd'hui l'une des principales sources de données pour la préparation des diverses décisions de la politique des transports. Cette enquête est reconduite tous les cinq ans depuis 1974, la dernière fois en 2005. Le prochain microrecensement est prévu pour 2010.

La politique des transports tant nationale, cantonale que régionale ainsi que la planification et la recherche scientifique dans le domaine des transports sont tributaires d'informations fiables sur la mobilité des personnes. La politique des agglomérations, la promotion des transports publics et de la mobilité douce (marche, bicyclette), les perspectives d'évolution des transports sont autant de domaines d'application essentiels. Les résultats du microrecensement sont utilisés aussi bien pour l'analyse du comportement en matière de transports (indicateurs de la mobilité) que pour la description des déplacements (modélisation du trafic). Pour répondre aux nouveaux besoins liés à la politique d'agglomération de la Confédération, il est indispensable de disposer pour la prochaine enquête d'un échantillon suffisamment grand tout en assurant la cohérence indispensable avec les relevés antérieurs (séries chronologiques).

1.2 Importance des partenaires régionaux

Lors de l'édition 2005, 33'390 personnes (31'950 ménages) ont répondu à l'enquête téléphonique (questionnaire CATI). Cet échantillon a fourni des données statistiques d'une qualité suffisante pour la plupart des besoins d'exploitation. Cette qualité n'a été toutefois assurée que grâce à la participation des partenaires régionaux¹ qui ont contribué à la densification de l'échantillon. Ces derniers ont en effet financé quelque 19'360 entretiens téléphoniques sur un total de 33'390.

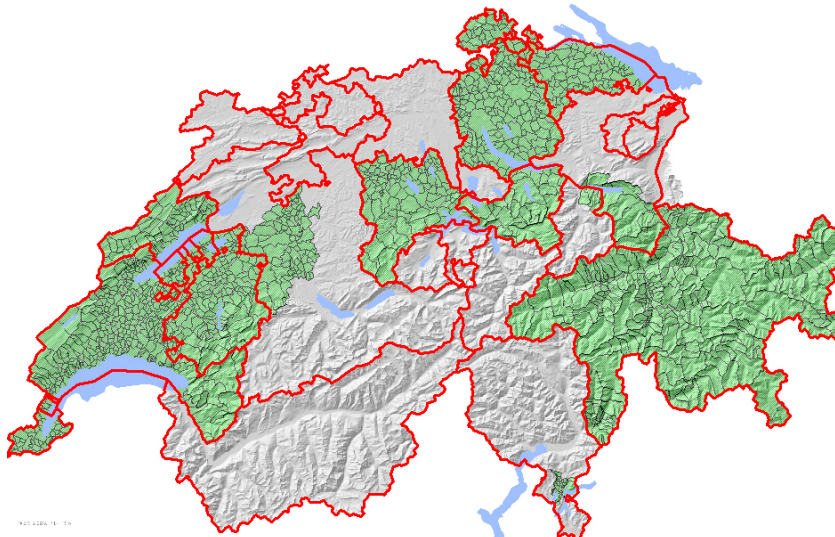


Figure 1: Régions avec densification du microrecensement 2005

¹ Région de Berne (RVK4 Bern-Mittelland), ville de Burgdorf, Canton de Fribourg, agglomération de Fribourg, canton de Genève, canton des Grisons, canton de Lucerne, canton de Neuchâtel, région Sarganserland-Walensee, canton de Schaffouse, ville de Schaffouse, canton de Schwyz, canton de Thurgovie, agglomération de Lugano, canton de Vaud, canton de Zurich

L'incidence très importante de la taille de l'échantillon sur la fiabilité statistique des résultats (intervalle de confiance) est présentée au chapitre 4. La taille de l'échantillon de l'enquête 2010 permettra d'analyser ses principaux résultats au niveau de la plupart des cantons ainsi qu'au niveau de chacune des 31 plus grandes agglomérations. Les cantons et les agglomérations ont par ailleurs la possibilité d'augmenter à leurs frais l'échantillon sur leur territoire (cf. chapitre 4.3) pour pouvoir procéder à des analyses plus détaillées à leur niveau géographique (canton / agglomération).

1.3 Collaboration et information

L'expérience a démontré qu'il était judicieux d'avoir des échanges d'informations soutenus avec les partenaires régionaux. L'amélioration de la coopération et des échanges d'informations entre tous les participants constituait même l'un des objectifs affichés du microrecensement 2005. Cet objectif gagne encore en importance en 2010 compte tenu de l'intégration du microrecensement mobilité et transports dans le nouveau recensement fédéral de la population (RFP).

Parmi les partenaires potentiels au microrecensement mobilité et transports figurent notamment les institutions suivantes: cantons, villes, communautés d'agglomération, communautés de transports publics, associations de transports et de protection de l'environnement et directions des programmes de recherche. A noter que les différents offices fédéraux et les écoles polytechniques fédérales (EPF) sont considérés comme des partenaires fédéraux (cf. chapitre 4.3).

Le but de ce document est de fournir aux partenaires régionaux potentiels toutes les informations utiles à la compréhension du prochain microrecensement mobilité et transports.

- Rappelons d'abord que diverses publications relatives à l'enquête 2005 sont disponibles sur les sites internet
 - <http://www.mobilita2005.ch> (OFS) et
 - <http://www.are.admin.ch/themen/verkehr/00256/00499/index.html?lang=fr> (ARE).
- Des informations encore plus ciblées ont été présentées lors des journées d'information pour les partenaires régionaux des 7 mars et 16 septembre 2008. Les documents correspondants sont disponibles à l'adresse suivante :
 - <http://www.bfs.admin.ch/bfs/portal/fr/index/news/00/03/01.html>

2 Nouveau cadre institutionnel pour le MRMT 2010

2.1 Intégration du MRMT dans le nouveau RFP 2010

Le microrecensement mobilité et transports (MRMT) de 2010 fait partie intégrante du nouveau recensement fédéral de la population (RFP) en tant que première enquête thématique. Il est aussi intégré au projet SHAPE (System der Haushalts- und Personenstatistiken : système de statistiques sur les ménages et les personnes) de l'OFS qui vise à répondre durablement aux besoins nationaux et aux normes internationales tout en limitant le plus possible la charge des personnes interrogées.

Le *nouveau recensement fédéral de la population* se compose des éléments suivants (cf. figure 2):

- Exploitation annuelle des données sur la population figurant dans les *registres* harmonisés des communes, des cantons et de la Confédération, ainsi que dans le Registre fédéral des bâtiments et des logements (RegBL).
- Ces données seront complétées grâce aux résultats d'une *enquête structurelle* (STRUK) annuelle réalisée auprès d'un échantillon de la population important (environ 200'000 personnes). Dans le contexte des transports, cette enquête structurelle revêt une importance particulière dans la mesure où elle reprend et complète les questions liées à la pendularité qui étaient récoltées jusqu'ici dans le RFP².
- L'enquête *Omnibus* qui se veut un outil flexible pour répondre rapidement à des questions ou problématiques politiques d'actualité.
- Enfin, cinq *enquêtes thématiques* (une chaque année) seront menées pour couvrir différents domaines spécifiques (mobilité et transports, formation de base et formation continue, santé, familles et générations, langue, religion et culture). Le *microrecensement mobilité et transports 2010* sera donc la première enquête thématique réalisée dans le cadre du nouveau RFP.

Le système SHAPE englobe également les enquêtes actuelles de l'OFS, à savoir :

- l'enquête suisse sur la population active (ESPA),
- l'enquête sur les revenus et les conditions de vie (SILC) et
- l'enquête sur le budget des ménages (EBM).

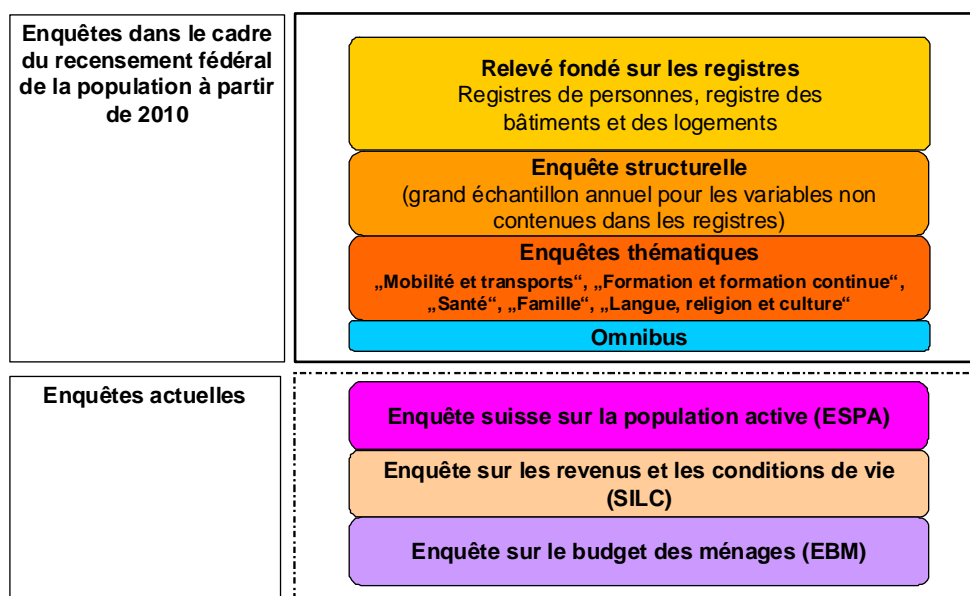


Figure 2: Système d'enquêtes auprès des ménages et des personnes (SHAPE)

² L'enquête structurelle reprendra les questions liées à la pendularité du RFP antérieur (lieux de domicile, lieux de travail/formation, moyen de transport utilisé, distance et temps de déplacement) en les complétant avec la fréquence hebdomadaire des déplacements pendulaires

Microrecensement mobilité et transports 2010

Dans le domaine spécifique des transports, les cantons et les régions auront la possibilité de densifier tant l'échantillon du microrecensement mobilité et transports 2010 (enquête quinquennale) que celui de l'enquête structurelle (enquête annuelle dès 2010).

2.2 Organisation du MRMT 2010

Compte tenu de l'intégration du microrecensement mobilité et transports dans le nouveau RFP et le projet SHAPE, l'organisation de l'enquête subit quelques adaptations (cf. figure 3):

- De manière générale, l'OFS assume toujours la responsabilité générale du projet en étroite collaboration avec l'Office fédéral du développement territorial (ARE), responsable en particulier du contenu de l'enquête. Toutefois, la gestion, la coordination et l'intégration des enquêtes thématiques – et donc du microrecensement mobilité et transports – dans le nouveau système intégré SHAPE sont assurées par le chef (CS) de la section Survey (SUR) assisté du chef de projet général (CPG) des cinq enquêtes thématiques.
- La direction stratégique du MRMT 2010 (POL) est collégiale entre les deux sections SUR et MOB de l'OFS et l'ARE. Elle est placée sous la direction du chef de section SUR en associant au groupe le chef de projet (CP) du MRMT.

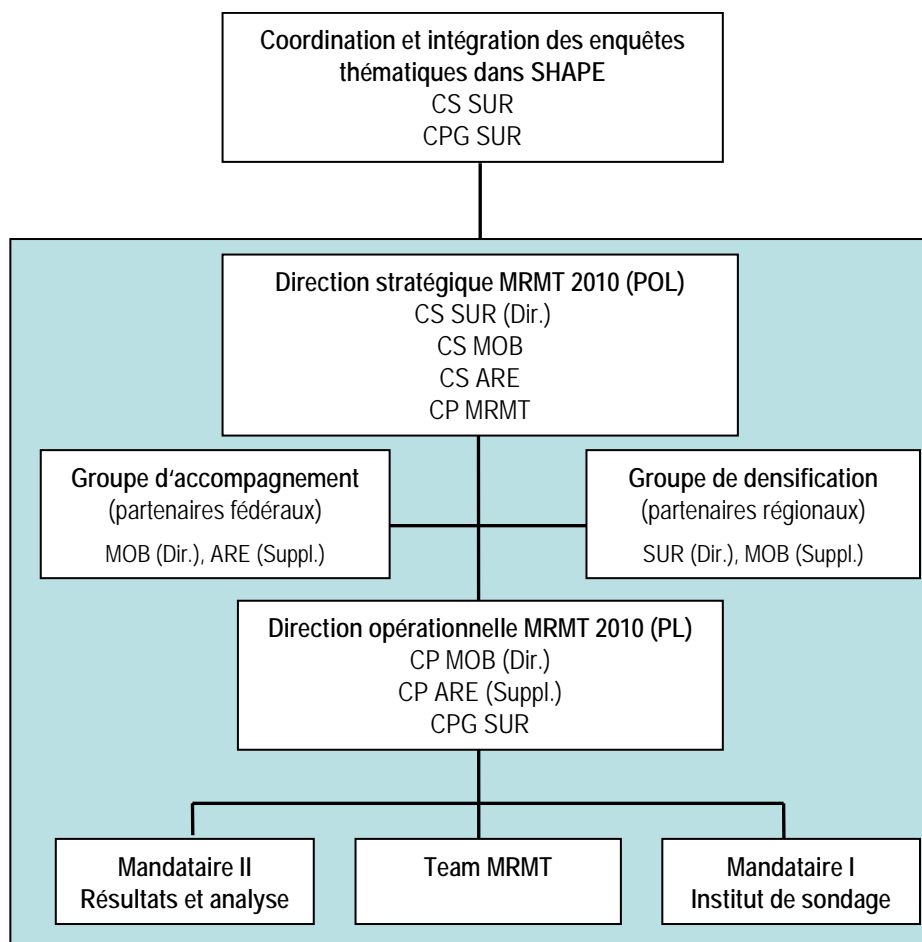


Figure 3: Organisation du microrecensement mobilité et transports 2010

Microrecensement mobilité et transports 2010

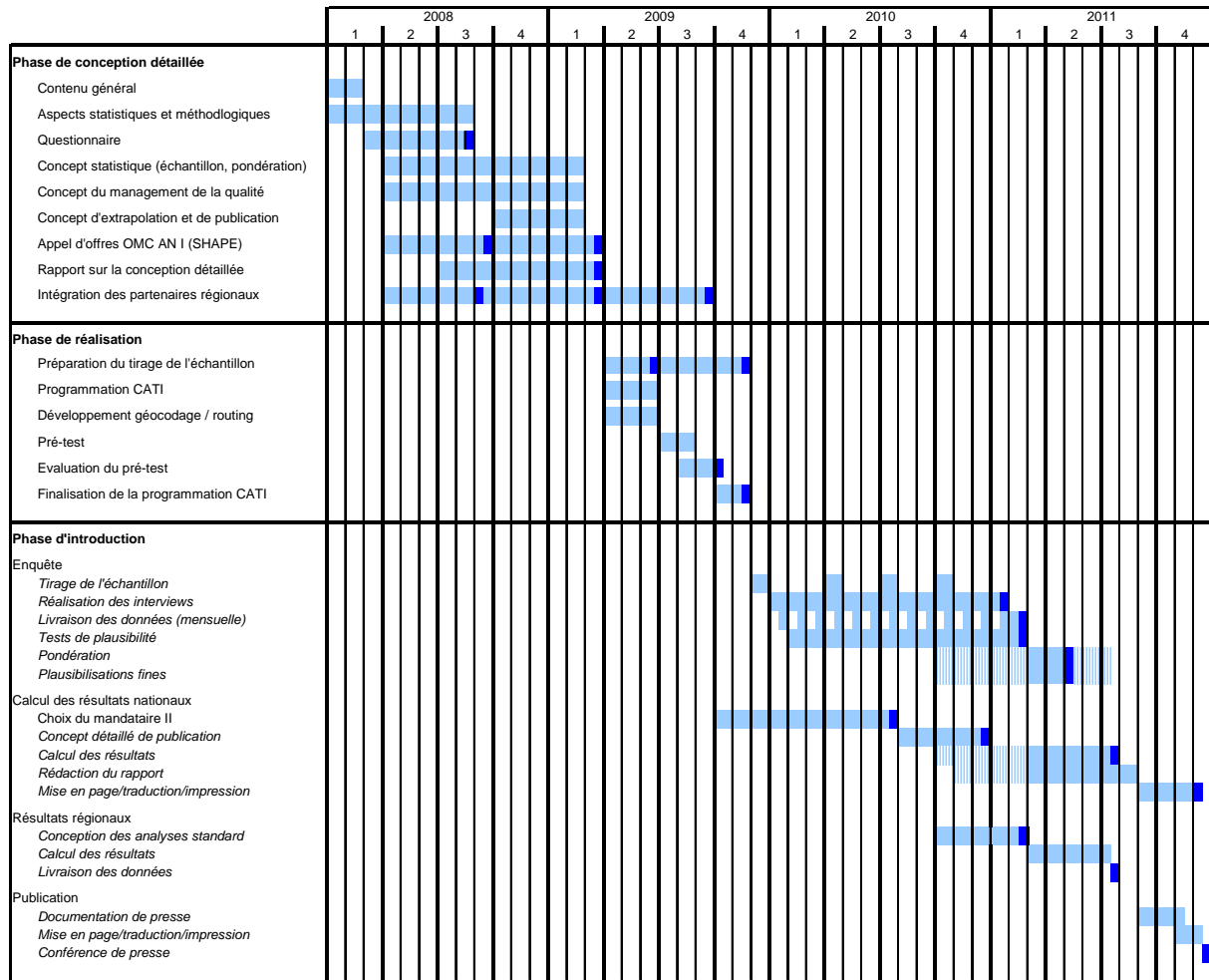
- Les partenaires fédéraux – dont certains cofinancent l'enquête - sont représentés au sein du groupe d'accompagnement (BG). En font partie différents offices fédéraux (ARE, OFAC, OFEN, OFEV, OFROU, OFSP, OFSPO, OFT) ainsi que les écoles polytechniques fédérales (EPFL, ETHZ). Le groupe est placé sous la conduite du chef de la section MOB (suppléance ARE).
- Les cantons et/ou régions composent le groupe des partenaires régionaux qui contribuent à la densification de l'échantillon. L'information, la coordination, l'organisation des densifications et la conduite du groupe sont assumées par la section SUR (suppléance MOB).
- La direction opérationnelle du projet MRMT (PL) est assumée par la section MOB de l'OFS. Le chef de projet MRMT est assisté par un team composé de collaborateurs / collaboratrices de MOB, ARE et de SUR.
- L'institut de sondage est choisi sur la base d'un appel d'offres OMC groupé (enquête Omnibus et les cinq enquêtes thématiques du nouveau RFP, dont le MRMT).
- Un deuxième mandataire externe sera chargé du calcul et de l'analyse des résultats de l'enquête 2010 ainsi que de la rédaction du rapport final.

2.3 Calendrier du MRMT 2010

Le calendrier du microrecensement mobilité et transports 2010 est représenté à la figure 4. Parmi les échéances importantes, relevons les éléments suivants:

- | | |
|---|------------------------------|
| - finalisation du questionnaire: | août 2008 |
| - information des cantons/régions: | septembre 2008 |
| - appel d'offres OMC: | dès septembre / octobre 2008 |
| - densifications définitives des cantons: | mars 2009 |
| - conclusion de contrats «OFS – cantons» | septembre 2009 |
| - mandat à l'institut de sondage: | avril 2009 |
| - pré-test: | juillet – août 2009 |
| - enquête principale: | janvier 2010 à janvier 2011 |
| - publication des résultats: | décembre 2011 |

Microrecensement mobilité et transports 2010



Nomenclature:
 ANI Mandataire I: Institut de sondage - Réalisation des interviews
 ANI Mandataire II: Calcul des résultats et rapport final

Figure 4: Calendrier du microrecensement mobilité et transports 2010

3 Conception générale du MRMT 2010

3.1 Contenu du MRMT 2010

Reconduite régulièrement depuis 1974, l'enquête sur le comportement de la population résidente en matière de mobilité et de transports bénéficie désormais d'une solide expérience. Il n'est donc nul besoin de repartir de zéro pour l'enquête 2010, de sorte que l'on pourra se concentrer sur l'amélioration de la qualité des données récoltées. Le questionnaire prévoit, comme en 2005, un module principal ainsi que des modules complémentaires.

- Le module principal couvre les besoins essentiels des utilisateurs et garantit la cohérence des séries chronologiques pour les principaux indicateurs de la mobilité. Il comporte des questions sur les ménages, les personnes, les personnes de référence dans le ménage, les véhicules ou les abonnements des transports publics. Concernant la mobilité le jour de référence, le concept des étapes est reconduit avec les informations relatives aux distances, aux durées et aux motifs de déplacement ainsi que les moyens de transport utilisés. Par ailleurs, il est prévu de relever, en plus des coordonnées géographiques des lieux de départ et d'arrivée, l'itinéraire emprunté de sorte à faciliter les analyses spatiales ultérieures.
- Les questions des modules complémentaires couvrent des aspects plus spécifiques de la mobilité, en particulier les voyages privés ou professionnels avec ou sans nuitées, la mobilité douce ainsi que la politique des transports.

Les résultats de l'enquête peuvent être analysés selon divers critères socio-économiques (âge ou sexe des personnes interrogées par ex.) et structurés en fonction de variables temporelles (selon le jour de la semaine par ex.) et spatiales (déplacements en Suisse ou à l'étranger par ex.).

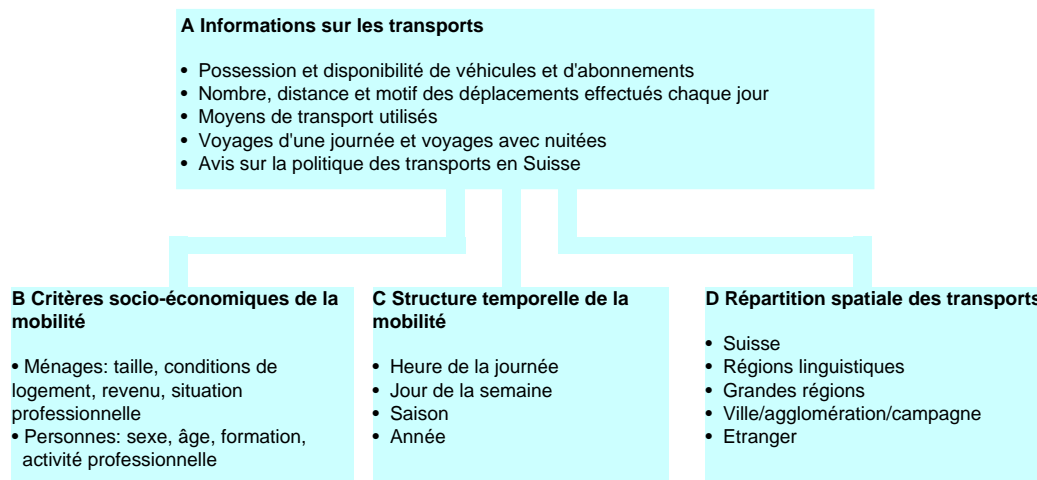


Figure 5: Contenu du microrecensement mobilité et transports

Le questionnaire est donc très similaire à celui de l'enquête précédente. La version provisoire figure à l'annexe 1. Notons que des améliorations ont été apportées afin de faciliter la compréhension des questions et la classification des réponses. Par ailleurs, certaines questions peu ou pas utilisées lors de l'exploitation des résultats 2005 ont été supprimées. En revanche, certaines informations supplé-

Microrecensement mobilité et transports 2010

résultats. De surcroit, elle élargira sensiblement le potentiel en termes d'analyses spatiales tout en fournissant des informations précieuses pour les modèles de transport au niveau national.

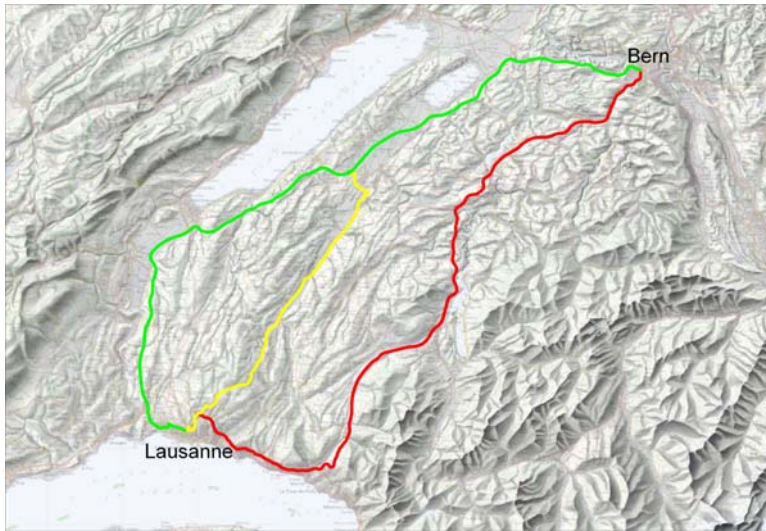


Figure 7: Exemple de choix d'itinéraires routiers

4 Densification du MRMT 2010

4.1 Taille de l'échantillon et intervalle de confiance

Les résultats du *microrecensement 2005* (cf. chapitre 1.3 pour les adresses internet) ont été rendus publics et diffusés par le biais d'un rapport final de synthèse, d'un leporello (dépliant), d'un tableau de synthèse (résultats principaux) et d'un cyberdossier (version électronique regroupant l'ensemble des résultats et documents disponibles). Le lecteur trouvera dans ce dossier des informations statistiques détaillées tel le rapport technique (plan d'échantillonnage, taux de réponse, pondération) ou l'intervalle de confiance pour tous les résultats issus de l'enquête 2005.

A titre d'illustration et d'aide à la décision, nous présentons ci-après une sélection de quelques résultats simulés pour l'échantillon du microrecensement 2010 (cf. annexe 2) sur la base des résultats de l'enquête 2005. Ces estimations sont donc des approximations des véritables résultats que seule l'enquête de 2010 permettra de calculer. La qualité de ces approximations dépend pour l'essentiel de l'hypothèse que la situation en 2010 ne sera pas fondamentalement différente de celle de 2005.

Les deux tableaux ci-après présentent pour l'ensemble de la Suisse des estimations de la distance journalière moyenne par personne et l'intervalle de confiance correspondant pour les combinaisons : moyen de transport–motif de déplacement (tableau 1) et moyen de transport–âge (tableau 2). A l'annexe 3 du présent document, on trouvera pour chacun des cantons, des estimations de la distance journalière moyenne par personne et l'intervalle de confiance correspondant pour les combinaisons de moyens de transport-motifs de déplacement. Ils montrent que l'échantillon national assure la représentativité des données statistiques pour la plupart des cantons. Cependant et pour les plus petits d'entre eux, la représentativité n'est pas nécessairement garantie.

Moyen de transport	Données	Motif				
		Travail/Formation	Loisirs	Achats	Autres	Tous
MD	Distance (km)	0.670	1.661	0.346	0.147	2.824
	IC	0.026	0.052	0.014	0.015	0.061
	IC (%)	3.82%	3.16%	4.17%	10.20%	2.17%
TIM	Distance (km)	6.268	11.777	3.286	4.288	25.620
	IC	0.224	0.410	0.157	0.286	0.581
	IC (%)	3.58%	3.48%	4.77%	6.68%	2.27%
TP	Distance (km)	3.068	2.601	0.585	1.355	7.609
	IC	0.189	0.246	0.072	0.206	0.387
	IC (%)	6.16%	9.47%	12.24%	15.21%	5.09%
Autres	Distance (km)	0.187	0.609	0.042	0.366	1.204
	IC	0.074	0.140	0.025	0.102	0.199
	IC (%)	39.52%	23.05%	59.21%	27.79%	16.50%
Tous	Distance (km)	10.193	16.648	4.259	6.157	37.257
	IC	0.304	0.505	0.175	0.372	0.703
	IC (%)	2.99%	3.04%	4.12%	6.05%	1.89%

Tableau 1: Estimations de la distance journalière moyenne par personne et l'intervalle de confiance correspondant pour les combinaisons moyen de transport et motif de déplacement (moyennes suisses)

Moyen de transport	Données	Age				
		<18	18-25	26-65	>65	Tous
MD	Distance (km)	3.202	2.823	2.828	2.449	2.824
	IC	0.169	0.181	0.094	0.142	0.061
	IC (%)	5.278	6.425	3.317	5.789	2.17%
TIM	Distance (km)	12.597	31.382	31.065	13.162	25.620
	IC	1.122	2.310	0.906	1.095	0.581
	IC (%)	8.904	7.362	2.917	8.320	2.27%
TP	Distance (km)	5.863	16.718	7.240	4.749	7.609
	IC	0.655	1.787	0.505	0.817	0.387
	IC (%)	11.168	10.688	6.973	17.202	5.09%
Autres	Distance (km)	0.842	2.089	1.238	0.839	1.204
	IC	0.268	1.042	0.249	0.357	0.199
	IC (%)	31.822	49.862	20.100	42.520	16.50%
Tous	Distance (km)	22.505	53.012	42.372	21.199	37.257
	IC	1.400	3.244	1.111	1.463	0.703
	IC (%)	6.219	6.120	2.621	6.902	1.89%

Tableau 2: Estimations de la distance journalière moyenne par personne et l'intervalle de confiance correspondant pour les combinaisons moyen de transport et âge (moyennes suisses)

Légende des tableaux:

- › Distance (km): distance journalière moyenne par personne en [km]
- › IC: intervalle de confiance au seuil de 95%
- › IC(%): intervalle de confiance au seuil de 95%, exprimé en pourcentage du critère étudié³
- › MD: mobilité douce (marche, bicyclette)
- › TIM: transport individuel motorisé (cyclomoteur, motorcycle, voiture)
- › TP: transports publics (train, bus, tram, car postal)
- › Autres: taxi, autocar, camion, bateau, avion,...

4.2 Calcul de la taille de l'échantillon et de l'intervalle de confiance

On trouvera à l'adresse <http://www.bfs.admin.ch/bfs/portal/fr/index/themen/11/07/01/02/05.html> un simulateur (fichier Excel) présentant, pour tous les cantons et les 31 plus grandes agglomérations, des estimations de la distance journalière moyenne par personne et l'intervalle de confiance correspondant pour les deux combinaisons moyen de transport–motif de déplacement et moyen de transport–âge. Ce simulateur permet également de calculer l'effet d'une éventuelle densification dans un canton ou une agglomération. Il faut se rappeler néanmoins que ce simulateur fournit des approximations des véritables résultats que seule l'enquête 2010 permettra de calculer.

³ L'intervalle de confiance définit la *fiabilité* des résultats. Dans le cadre du microrecensement 2010, nous travaillons avec un intervalle de confiance au seuil de 95%, ce qui signifie que l'intervalle contient avec une probabilité de 95% la véritable valeur du paramètre recherché. L'intervalle de confiance est également indiqué en pourcentage de la valeur observée IC(%). Par exemple, un IC(%) de „10“ indique que la fourchette des valeurs va de +/- 10% de la valeur moyenne. Plus l'intervalle de confiance est faible (%), plus les données sont fiables.

Exemples:

Canton de Fribourg (voir l'image suivante): la distance journalière moyenne par personne en l'an 2010 est estimée sur un échantillon de taille n = 1341 personnes avec un intervalle de confiance IC(%) = 8.2% (tous moyens de transport et motifs de déplacement confondus). En doublant la taille de l'échantillon fribourgeois, c'est-à-dire en passant d'un échantillon de 1341 à un échantillon densifié de 2642 personnes, on obtiendra un IC(%) de 5.8%. Ainsi, on passera d'un intervalle de confiance à 95% de 40.1 km ± 3.3 km, sans densification cantonale, à un intervalle de confiance de 40.1 km ± 2.3 km, avec une densification cantonale doublant l'échantillon fribourgeois.

Echantillon national 1341
 Densification cantonale 1341
 Echantillon total 2682

Résultats de l'échantillon national 1341

Résultats avec l'échantillon densifié 2682

Canton Fribourg

Moyen	Données	Motif				
		Travail/Formation	Loisirs	Achats	Autres	Tous
MB	Distance (km)	0.544	1.444	0.232	0.113	2.333
	IC	0.094	0.220	0.067	0.050	0.253
	IC (%)	17.4%	15.3%	28.8%	44.6%	10.9%
	Echantillon	1341	1341	1341	1341	1341
TIM	Distance (km)	8.429	14.805	3.142	5.193	31.570
	IC	1.198	2.286	0.597	1.509	3.010
	IC (%)	14.2%	15.4%	19.0%	29.1%	9.5%
	Echantillon	1341	1341	1341	1341	1341
TP	Distance (km)	2.497	0.969	0.323	1.106	4.895
	IC	0.721	0.638	0.187	0.828	1.321
	IC (%)	28.9%	65.8%	57.8%	74.9%	27.0%
	Echantillon	1341	1341	1341	1341	1341
Autres	Distance (km)	0.291	0.356	0.011	0.673	1.331
	IC	0.287	0.343	0.035	0.721	0.951
	IC (%)	98.5%	96.3%	333.0%	107.0%	71.5%
	Echantillon	1341	1341	1341	1341	1341
Tous	Distance (km)	11.761	17.574	3.708	7.085	40.129
	IC	1.420	2.423	0.633	1.865	3.304
	IC (%)	12.1%	13.8%	17.1%	26.3%	8.2%
	Echantillon	1341	1341	1341	1341	1341

Moyen	Données	Motif				
		Travail/Formation	Loisirs	Achats	Autres	Tous
MB	Distance (km)	0.544	1.444	0.232	0.113	2.333
	IC	0.067	0.156	0.047	0.036	0.179
	IC (%)	12.3%	10.8%	20.4%	31.5%	7.7%
	Echantillon	2682	2682	2682	2682	2682
TIM	Distance (km)	8.429	14.805	3.142	5.193	31.570
	IC	0.847	1.616	0.422	1.067	2.128
	IC (%)	10.1%	10.9%	13.4%	20.5%	6.7%
	Echantillon	2682	2682	2682	2682	2682
TP	Distance (km)	2.497	0.969	0.323	1.106	4.895
	IC	0.510	0.451	0.132	0.586	0.934
	IC (%)	20.4%	46.5%	40.9%	53.0%	19.1%
	Echantillon	2682	2682	2682	2682	2682
Autres	Distance (km)	0.291	0.356	0.011	0.673	1.331
	IC	0.203	0.242	0.025	0.510	0.673
	IC (%)	69.7%	68.1%	235.5%	75.7%	50.6%
	Echantillon	2682	2682	2682	2682	2682
Tous	Distance (km)	11.761	17.574	3.708	7.085	40.129
	IC	1.004	1.713	0.447	1.318	2.336
	IC (%)	8.5%	9.7%	12.1%	18.6%	5.8%
	Echantillon	2682	2682	2682	2682	2682

1/2 longueur de l'intervalle de confiance relatif compris entre 50% et 100%
 1/2 longueur de l'intervalle de confiance relatif plus grand que 100%

Tableau 3: Estimations avec et sans densification de la distance journalière moyenne par personne et l'intervalle de confiance correspondant pour les combinaisons moyen de transport et motif de déplacement (exemple pour le canton de Fribourg)

4.3 Possibilités de densification

Les cantons et/ou régions ont la possibilité de densifier l'échantillon du microrecensement mobilité et transports 2010. La stratification de l'échantillon national est définie par le croisement des cantons et des 31 plus grandes agglomérations (*cantons*agglomérations*; cf. annexe 2). Pour des raisons statistiques et de complexité du système, seules des densifications pour l'ensemble du canton ou de l'agglomération sont possibles⁴. Par ailleurs et compte tenu des ressources nécessaires auprès de l'institut de sondage, le facteur de densification maximal est fixé à 1.5 (augmentation maximale de 50% de l'échantillon national de base).

Il est demandé aux partenaires régionaux de communiquer leurs besoins précis de densification de l'enquête 2010 jusqu'au **31 mars 2009** au plus tard à l'adresse suivante :

⁴ Il revient aux cantons et/ou régions de se coordonner lorsque le périmètre concerné est à cheval sur plusieurs régions.

Office fédéral de la statistique
Section SUR
À l'att. de Christoph Freymond
Espace de l'Europe 10
2010 Neuchâtel
Courriel : christoph.freymond@bfs.admin.ch
Tél. : 032 713 67 06

En plus de l'extension de la taille de l'échantillon, les partenaires régionaux avaient, en 2005, la possibilité d'approfondir ou de compléter les interviews par des questions supplémentaires ayant trait à des besoins spécifiques locaux. Compte tenu de la complexité d'un tel système d'enquête et du peu d'intérêt rencontré, cette possibilité n'est pas reconduite pour l'édition 2010.

4.4 Coût de la densification

Les frais imputables à la densification sont à la charge des partenaires régionaux.

En 2005, chaque interview supplémentaire a coûté aux partenaires régionaux la somme forfaitaire de 70 francs (TVA comprise). Relevons que ce montant incluait une contribution des partenaires régionaux aux frais supplémentaires occasionnés par la densification (conception et organisation de l'enquête, préparation et tirage de l'échantillon régional, pondération spécifique, calcul des résultats régionaux standardisés, etc.) et que ce système devrait être reconduit en 2010.

Les coûts totaux par interview du microrecensement mobilité et transports 2010 devraient se situer dans le même ordre de grandeur que ceux de l'enquête 2005. Selon une première estimation, l'allongement de la durée de l'interview en raison de l'introduction du "routing" devrait pouvoir être compensé par les améliorations apportées au questionnaire. A noter toutefois que l'édition 2010 fera l'objet d'un nouvel appel d'offres pour la sélection de l'institut de sondage. Il se pourrait par conséquent que les tarifs proposés soient différents.

5 Abréviations

AN 1:	Mandataire 1 (institut de sondage)
AN 2:	Mandataire 2 (analyse et publication)
ARE:	Office fédéral du développement territorial
CATI:	Entretien téléphonique assisté par ordinateur
CP:	Chef de projet
CPG:	Chef de projet global
CS:	Chef de section
EPF:	Ecole polytechnique fédérale
EPFL:	Ecole polytechnique fédérale de Lausanne
ETHZ:	Ecole polytechnique fédérale de Zurich
METH:	Service de méthodes statistiques de l'OFS
MOB:	Section Mobilité de l'OFS
MRMT:	Microrecensement mobilité et transports
OFAC:	Office fédéral de l'aviation civile
OFEN:	Office fédéral de l'énergie
OFEV:	Office fédéral de l'environnement
OFROU:	Office fédéral des routes
OFS:	Office fédéral de la statistique
OFSP:	Office fédéral de la santé publique
OFSPPO:	Office fédéral du sport
OFT:	Office fédéral des transports
RFP:	Recensement fédéral de la population
SHAPE:	System der Haushalts- und Personenstatistiken (système des statistiques auprès des ménages et des personnes)
SUR:	Section Enquêtes auprès des personnes et des ménages de l'OFS

Annexe 1: Questionnaire provisoire MRMT 2010 – Version abrégée ⁵

Remarque: Dans la mesure où le questionnaire n'est pas encore tout-à-fait définitif, seule une version allemande existe pour l'instant. Dès que le questionnaire sera finalisé, il sera traduit en français et en italien. Il sera ensuite publié sur le site de l'OFS.

■ : Variables-clé SHAPE

Nr. MZ 2010		Filter / Plausibilisierungen	Frage	Antwortkategorien
0. Kontaktaufnahme				
0.1	■		Grüezi Herr / Grüezi Frau..., mein Name ist ... vom Forschungsinstitut ... Ich rufe Sie im Auftrag des Bundesamtes für Statistik an. Vor ein paar Tagen haben Sie einen Brief erhalten, in dem Sie gebeten werden, an dieser Erhebung zum Mobilitäts- und Verkehrsverhalten teilzunehmen. Hatten Sie bereits Gelegenheit, den Brief anzusehen? Falls nicht, erkläre ich Ihnen gerne, um was es in dieser Erhebung geht.	<ul style="list-style-type: none"> - Ja, ich habe den Brief angeschaut (1) - Brief erhalten, aber noch nicht gelesen (2) - Brief nicht erhalten (3) - Anderes Problem (4)
0.2	■		Im Brief des Bundesamtes für Statistik wurden Sie darüber informiert, dass Ihr Haushalt ausgewählt wurde, um an dieser Erhebung über das Verkehrsverhalten teilzunehmen. Das Interview dauert ungefähr 20 Minuten. Können wir sofort beginnen?	<ul style="list-style-type: none"> - Interview sofort möglich (1) - Termin vereinbaren (2) - Probleme (3)
0.3	■	0.2 = 2	Bitte Sagen Sie mir, an welcher Tag Ihnen am liebsten wäre, es stehen folgende Tage zur Auswahl	

⁵ Cette version abrégée du questionnaire est basée sur la technique des entretiens téléphoniques assistés par ordinateur (CA-TI). Toutes les questions sont énumérées de manière succincte. Les réponses possibles sont résumées par des mots clés ; les réponses telles que "autres" ou "ne sait pas" ne sont pas mentionnées. Le questionnaire est constitué d'une partie consacrée au ménage et d'une autre partie consacrée aux personnes sélectionnées qui le composent. Dans la première partie, on recense des informations sur tous les membres du ménage. Dans la seconde, une à deux personnes par ménage (en fonction de la taille du ménage) seront sélectionnées par ordinateur puis répondront aux questions. Un certain nombre de questions de la seconde partie ne seront pas posées à toutes les personnes interrogées (longs voyages, trafic lent, opinions sur la politique des transports). En pratique, les questions ne sont pas posées nécessairement dans le même ordre. En fonction de la réponse, il est aussi possible de faire certaines impasses ou de retourner en arrière.

Microrecensement mobilité et transports 2010

Nr. MZ 2010		Filter / Plausibilisierungen	Frage	Antwortkategorien
0.4	■	0.2 = 3	Grund für den Abbruch des Interviews	<p>1 Möchte nicht am Interview teilnehmen</p> <ul style="list-style-type: none"> - nicht interessiert (1) - keine Zeit (2) - grundsätzlich gegen Umfragen (3) - familiäre Gründe (4) - gibt keine Auskunft übers Telefon (5) - andere Ablehnungsgründe (6) <p>2 Die Zielperson kann nicht befragt werden</p> <ul style="list-style-type: none"> - Sprachproblem (7) - Zielperson ist hör- oder sprachbehindert (8) - Zielperson ist zu alt / körperlich krank, aus psychischen Gründen verhindert (9) - Zielperson ist abwesend / für längere Zeit im Ausland (10) - Kollektivhaushalt, Altersheim, etc (11) - Zweitwohnsitz (12) - Berufliche Adresse (13) - anderer Grund (14) <p>3 Technisches Problem / Problem mit der Telefonnummer</p> <ul style="list-style-type: none"> - Anrufbeantworter (15) - Voicemail (16) - Modem/Fax (17) - Nummer gehört zu einem anderen Anschluss (18) - Nummer ist nicht in Betrieb (19) - Nummer ist nicht mehr in Betrieb (20) - anderes technisches Problem (21)
0.5	■		In welcher Sprache kann das Interview durchgeführt werden?	<ul style="list-style-type: none"> - deutsch (1) - französisch (2) - italienisch (3) - andere Sprache (4)
1. Wohnsituation <i>Angaben zu Zweitwohnungen in einer Tabelle (CATI) erheben</i>				
1.1	■		Zuerst möchten wir gerne Ihre Adresse überprüfen: Können Sie uns sagen, ob diese Adresse der Adresse Ihres Hauptwohnsitzes entspricht?	<ul style="list-style-type: none"> - Adresse vorlesen und Eintrag in Geotool
1.2	■		Sind Sie oder eine andere Person ihres Haushalts ...?	<ul style="list-style-type: none"> - Mieter oder Untermieter (1) - Eigentümer ihrer Wohnung oder Ihres Hauses (2) - Anderes (3) - Weiss nicht (-98) - Keine Antwort (-99)
1.3	■	1.2 = 1	Sind Sie oder eine andere Person ihres Haushalts...?	<ul style="list-style-type: none"> - Mieter/in der Wohnung oder des Hauses (1) - Genossenschafter/in (2) - Weiss nicht (-98) - Keine Antwort (-99)
1.4	■	1.2 = 2	Sind Sie oder eine andere Person ihres Haushalts...?	<ul style="list-style-type: none"> - Eigentümer/in des Hauses anderes (1) - Stockwerk oder Wohnungseigentümer (2) - Weiss nicht (-98) - Keine Antwort (-99)
1.5	■	1.2 = 3	Sind Sie oder eine andere Person ihres Haushalts...?	<ul style="list-style-type: none"> - Inhaber/in einer Dienstwohnung (1) - Inhaber/in einer Freiwohnung (2) - Pächter/in (3) - Weiss nicht (-98) - Keine Antwort (-99)
1.6			Wie viele bewohnbare Zimmer gibt es in Ihrer Wohnung?	<ul style="list-style-type: none"> - Anzahl Zimmer - Weiss nicht (-98) - Keine Antwort (-99)
1.7	■		Haben Sie oder jemand anderes in Ihrem Haushalt einen zweiten Wohnsitz, eine Zweitwohnung oder Zweitzimmer?	<ul style="list-style-type: none"> - Ja (1) - Nein (2) - Weiss nicht (-98) - Keine Antwort (-99)

Microrecensement mobilité et transports 2010

Nr. MZ 2010		Filter / Plausibilisierungen	Frage	Antwortkategorien
1.8	■	1.7 = 1	Wie viele zweite Wohnsitze, Zweitwohnungen oder Zweitzimmer hat Ihr Haushalt?	<ul style="list-style-type: none"> - Anzahl Zweitwohnungen - Weiss nicht (-98) - Keine Antwort (-99)
1.9	■	1.7 = 1	Haben wir Sie zum jetzigen Zeitpunkt an Ihrem Hauptwohnsitz oder Zweitwohnsitz telefonisch erreicht?	<ul style="list-style-type: none"> - Hauptwohnsitz (1) - Zweitwohnsitz (2) - Weiss nicht (-98) - Keine Antwort (-99)
1.10		1.7 = 1	Sind Sie oder jemand anderes aus Ihrem Haushalt Eigentümer des Zweitwohnsitzes x?	<ul style="list-style-type: none"> - Ja (1) - Nein (2) - Weiss nicht (-98) - Keine Antwort (-99)
1.11		1.7 = 1	Zu welchem hauptsächlichen Zweck benötigen Sie oder jemand anderes aus Ihrem Haushalt den Zweitwohnsitz x?	<ul style="list-style-type: none"> - Arbeiten (1) - Ausbildung (2) - Freizeit und Ferien (3) - Geschäftlich (4) - anderes (5)
1.12		1.7 = 1 & 1.11 = 1,2,4	Wie viele Tage pro Woche benutzen Sie oder jemand anderes in Ihrem Haushalt den Zweitwohnsitz x?	<ul style="list-style-type: none"> - Anzahl Tage pro Woche - Weiss nicht (-98) - Keine Antwort (-99)
1.13		1.7 = 1 & 1.11 = 3,5	Wie viele Wochen pro Jahr benutzen Sie oder jemand anderes in Ihrem Haushalt den Zweitwohnsitz x?	<ul style="list-style-type: none"> - Anzahl Wochen pro Jahr - Weiss nicht (-98) - Keine Antwort (-99)
1.14		1.7 = 1	Wo liegt der Zweitwohnsitz x?	<ul style="list-style-type: none"> - Eintrag ins Routingtool
<p>2. Haushaltstruktur und Merkmale der Haushaltsmitglieder <i>Angaben zu Haushaltsmitglieder (2.3 bis 2.5) in einer Tabelle (CATI) erheben</i></p>				
2.1	■		Wie würden Sie den Haushalt beschreiben, in dem Sie leben? Es ist ein ...	<ul style="list-style-type: none"> - Einpersonenhaushalt (alleinlebende Person) (1) - Paar ohne Kind (2) - Paar mit Kind(ern) (3) - Einelternhaushalt (Elternteil mit Kindern) (4) - anderer Haushaltstyp (ohne Paar oder Alleinerziehende, z.B. Wohngemeinschaft, Geschwisterhaushalt usw.) (5)
2.2			Wie viele Personen inkl. Kinder leben in Ihrem Haushalt?	<ul style="list-style-type: none"> - Anzahl Personen
2.3	■	2.2 = Summe Personen von 2.3	Können Sie mir alle Personen angeben, die in Ihrem Haushalt leben, Sie eingeschlossen? Bitte beginnen Sie mit der ältesten Person und geben Sie Vornamen, Alter und Geschlecht jeder Person an! Geben Sie bitte für jede Person das aktuelle ALTER in zurückgelegten Altersjahren an und NICHT den Jahrgang.	<ul style="list-style-type: none"> - Vorname - Alter (Jahre) - Geschlecht (1 = M, 2 = W)
2.4		2.3 => 18 Jahre	Hat Person x einen Führerschein für Personenwagen?	<ul style="list-style-type: none"> - Ja (1) - Nein (2)
2.5		2.3 => 18 Jahre	Hat Person x einen Führerausweis für Motorräder?	<ul style="list-style-type: none"> - Ja (1) - Nein (2)

Microrecensement mobilité et transports 2010

Nr. MZ 2010	Filter / Plausibilisierungen	Frage	Antwortkategorien
2.6		Können Sie mir sagen, wie hoch ungefähr das Brutto-Monatseinkommen von Ihrem ganzen Haushalt ist? Zählen Sie nicht nur den Lohn, sondern auch allfällige andere Einkommen dazu.	<ul style="list-style-type: none"> - Unter Fr. 2000 (1) - Fr. 2000 bis 4000 (2) - Fr. 4001 bis 6000 (3) - Fr. 6001 bis 8000 (4) - Fr. 8001 bis 10'000 (5) - Fr. 10'001 bis 12'000 (6) - Fr. 12'001 bis 14'000 (7) - Fr. 14'001 bis 16'000 (8) - Höher als Fr. 16'000 (9) - Weiss nicht (-98) - Keine Antwort (-99)
3. Fahrzeuge Angaben zu Auto- und Motorradmerkmalen (3.2-3.9 / 3.13-3.18) in einer Tabelle (CATI) erheben			
3.1		Wie viele Autos hat es in Ihrem Haushalt? Dazu zählen auch ständig zur Verfügung stehender Geschäfts- und Dienstautos.	<ul style="list-style-type: none"> - Anzahl Autos
3.2	3.1 >= 1	Welche Marke hat das Auto x (zur Identifikation des Autos)?	<ul style="list-style-type: none"> - Marke / Farbe oder eigene Bezeichnung
3.3	3.1 >= 1	Um Zeit zu gewinnen, könnten wir weitere Angaben zu Ihrem Auto über die Fahrzeugdatenbank des Bundes holen. Dazu brauchen wir nur die Autonummer. Könnten Sie mir die Schildnummer des Autos x angeben?	<ul style="list-style-type: none"> - Onlinecodierung anhand der MOFIS - Weiss nicht (-98) - Keine Antwort (-99)
3.4	3.3 = -98, -99	Welche Art von Treibstoff benutzen Sie für das Auto x?	<ul style="list-style-type: none"> - Benzin (1) - Diesel (2) - Hybrid / E85 / Gas (3) - Andere (4) - Weiss nicht (-98) - Keine Antwort (-99)
3.5	3.3 = -98, -99	Wieviel Hubraum (Zylinderinhalt des Motors) hat das Auto x?	<ul style="list-style-type: none"> - Anzahl ccm - Weiss nicht (-98) - Keine Antwort (-99)
3.6	3.3 = -98, -99	In welchem Jahr ist das Auto x in Verkehr gesetzt worden?	<ul style="list-style-type: none"> - Jahr - Monat (falls ≥ 2014) - Weiss nicht (-98) - Keine Antwort (-99)
3.7	3.1 >= 1, & 2.3 >= 18 Jahre & 2.4 = 1	Welche Person des Haushaltes fährt hauptsächlich mit dem Auto x?	<ul style="list-style-type: none"> - Vorname der Führerausweisbesitzer (HP >= 18 Jahre und mit Führerschein)
3.8	3.1 >= 1	Wie hoch steht der Kilometerzähler des Autos x heute?	<ul style="list-style-type: none"> - Anzahl Km - Weiss nicht (-98) - Keine Antwort (-99)
3.9	3.1 >= 1, 3.9 <= 3.8, 3.9 <= 100'000 km	Wie viele Kilometer sind in den letzten 12 Monaten insgesamt mit dem Auto x ungefähr zurückgelegt worden?	<ul style="list-style-type: none"> - Anzahl Km - Weiss nicht (-98) - Keine Antwort (-99)
3.10	3.1 >= 1, 3.10 <= 3.9, 3.10 <= 100'000 km	Wie viele Kilometer davon sind ungefähr im Ausland zurückgelegt worden?	<ul style="list-style-type: none"> - Anzahl Km - Weiss nicht (-98) - Keine Antwort (-99)
3.11		Wie viele eigene oder gemietete Park- oder Garagenplätze haben Sie Zuhause?	<ul style="list-style-type: none"> - Anzahl Parkplätze - Weiss nicht (-98) - Keine Antwort (-99)
3.12		Wie viele Motorräder hat es in Ihrem Haushalt (Zugelassen ab 18 Jahren; Höchstgeschwindigkeit >45 km/h, weisses Nummernschild)?	<ul style="list-style-type: none"> - Anzahl Motorräder - Weiss nicht (-98) - Keine Antwort (-99)

Microrecensement mobilité et transports 2010

Nr. MZ 2010	Filter / Plausibilisierungen	Frage	Antwortkategorien
3.13	3.12 >= 1	Um Zeit zu gewinnen, könnten wir weitere Angaben zu Ihrem Motorrad über die Fahrzeugdatenbank des Bundes holen. Dazu brauchen wir nur die Schildnummer. Könnten Sie mir die Schildnummer des Motorrads x angeben?	<ul style="list-style-type: none"> - Onlinecodierung anhand der MOFIS - Weiss nicht (-98) - Keine Antwort (-99)
3.14	3.13 = -98, -99	Wieviel Hubraum (Zylinderinhalt des Motors) hat das Motorrad x?	<ul style="list-style-type: none"> - Anzahl ccm - Weiss nicht (-98) - Keine Antwort (-99)
3.15	3.13 = -98, -99	In welchem Jahr ist das Motorrad x in Verkehr gesetzt worden?	<ul style="list-style-type: none"> - Jahr - Monat (falls ≥ 2014) - Weiss nicht (-98) - Keine Antwort (-99)
3.16	3.12 >= 1	Wie hoch steht der Kilometerzähler des Motorrads x heute ungefähr?	<ul style="list-style-type: none"> - Anzahl Km - Weiss nicht (-98) - Keine Antwort (-99)
3.17	3.12 >= 1, 3.17 <= 3.16 3.17 <= 100'000 km	Wie viele Kilometer wurden in den letzten 12 Monaten mit dem Motorrad x insgesamt zurückgelegt?	<ul style="list-style-type: none"> - Anzahl Km - Weiss nicht (-98) - Keine Antwort (-99)
3.18	3.12 >= 1, 3.18 <= 3.17 3.18 <= 100'000 km	Wie viele Kilometer davon sind ungefähr im Ausland zurückgelegt worden?	<ul style="list-style-type: none"> - Anzahl Km - Weiss nicht (-98) - Keine Antwort (-99)
3.19		Wie viele Kleinmotorräder hat es in Ihrem Haushalt (Zugelassen ab 16 Jahren; Höchstgeschwindigkeit 45 km/h; bis 50ccm)?	<ul style="list-style-type: none"> - Anzahl Kleinmotorräder - Weiss nicht (-98) - Keine Antwort (-99)
3.20		Haben Sie daheim eigene oder gemietete Park- oder Garagenplätze für die Motorräder?	<ul style="list-style-type: none"> - Anzahl Parkplätze - Weiss nicht (-98) - Keine Antwort (-99)
3.21		Wie viele Mofas/Motorfahrräder hat es in Ihrem Haushalt (Zugelassen ab 14 Jahren; Höchstgeschwindigkeit 30 km/h; bis 50ccm)?	<ul style="list-style-type: none"> - Anzahl Mofas/Motorfahrräder - Weiss nicht (-98) - Keine Antwort (-99)
3.22		Wie viele betriebsbereite Velos (inkl. E-Bikes) hat es in Ihrem Haushalt? Damit meinen wir alle Arten von Velos, ausgenommen Spielvelos für Vorschulkinder.	<ul style="list-style-type: none"> - Anzahl Velos - Weiss nicht (-98) - Keine Antwort (-99)
3.23	3.23 <= 3.22	Für wie viele von diesen Velos haben Sie eine Nummer gelöst?	<ul style="list-style-type: none"> - Anzahl Velos mit Nummer - Weiss nicht (-98) - Keine Antwort (-99)
4. Soziodemografische Zielperson⁶			
4.1	Alter > 15	Was ist Ihr Zivilstand?	<ul style="list-style-type: none"> - Ledig (1) - Verheiratet (2) - verwitwet (3) - geschieden (4) - unverheiratet (5) - in einer registrierten Partnerschaft (6) - aufgelöste registrierte Partnerschaft (7) - Weiss nicht (-98) - Keine Antwort (-99)

⁶ Vorgängige computergestützte Ziehung der Zielperson (Alter ≥ 6 Jahre) und Überprüfung der Basisdaten Vorname, Alter, Geschlecht, Nationalität, Führerscheinbesitz, etc. Falls die Zielperson jünger als 14 ist, fragen ob die Eltern eine Interviewteilnahme zulassen. Wenn nicht, dann Proxy-Interview.

Microrecensement mobilité et transports 2010

Nr. MZ 2010		Filter / Plausibilisierungen	Frage	Antwortkategorien
4.2	■		<p>Folgende Fragen beziehen sich auf Ihre Schulbildung, Ausbildung, Studium, für welche Sie einen Abschluss, d.h. ein Diplom oder einen Fähigkeitsausweis erlangt haben. (INT: Ohne Weiterbildung und ohne Ausbildung ohne Diplome!)</p> <p>Welche Schule oder Ausbildung haben Sie im Anschluss an die obligatorische Schule abgeschlossen?</p>	<ul style="list-style-type: none"> - hat keine Schule besucht (1) - hat die obligatorische Schule NICHT abgeschlossen (2) - hat die obligatorische Schule abgeschlossen (3) - 1-jährige Ausbildung : Vorlehre, 10. Schuljahr, 1-jährige Berufswachschule, Haushaltslehrgang, Sprachschule mit Zertifikat, Sozialjahr, Brückenangebote oder ähnliche Ausbildung (4) - 2- bis 3-jährige Ausbildung : Diplommittelschule DMS, Verkehrsschule oder ähnliche Ausbildung (5) - 2- bis 4-jährige Ausbildung : Berufslehre, berufliche Grundbildung mit eidg. Fähigkeitszeugnis oder Berufsattest oder äquivalente Ausbildung (6) - Gymnasiale Maturität, Lehrkräfte-Seminar (vorbereitende Ausbildung für Lehrkräfte von Kindergarten, Primarschule, Handarbeit, Hauswirtschaft) (7) - Berufs- oder Fachmaturität (8) - Weiss nicht (-98) - Keine Antwort (-99)
4.3	■		<p>Haben Sie nach Abschluss dieser ersten Ausbildung noch eine weitere Ausbildung abgeschlossen?</p>	<ul style="list-style-type: none"> - Ja (1) - Nein (2) - Weiss nicht (-98) - Keine Antwort (-99)
4.4	■	4.3 = 1	<p>Welche Schule oder Ausbildung haben Sie danach abgeschlossen?</p>	<ul style="list-style-type: none"> - Höhere Berufsbildung mit eidg. Fachausweis, höhere Fachprüfung mit eidg. Diplom oder Meisterdiplom oder äquivalente Ausbildung (1) - Höhere Fachschule (HF) für Technik (bzw. Technikerschule TS), HF für Wirtschaft (bzw. HKG) oder ähnliche höhere Fachschule (2 Jahre Voll- oder 3 Jahre Teilzeitstudium) (2) - Ingenieurschule HTL, Höhere Fachschule HWV, HFG, HFS oder ähnliche Ausbildung (3 Jahre Voll- oder 4 Jahre Teilzeitstudium) (3) - Fachhochschule (FH), Pädagogische Hochschule (PH) (4) - Universität, ETH (5) - 1 jährige Ausbildung : Vorlehre, 10. Schuljahr, 1-jährige Berufswachschule, Haushaltslehrgang, Sprachschule mit Zertifikat, Sozialjahr, Brückenangebote oder ähnliche Ausbildung (6) - 2- bis 3-jährige Ausbildung : Diplommittelschule DMS, Verkehrsschule oder ähnliche Ausbildung (7) - 2- bis 4-jährige Ausbildung : Berufslehre, berufliche Grundbildung mit eidgg. Fähigkeitszeugnis oder Berufsattest oder äquivalente Ausbildung (8) - Gymnasiale Maturität, Lehrkräfte-Seminar (vorbereitende Ausbildung für Lehrkräfte von Kindergarten, Primarschule, Handarbeit, Hauswirtschaft) (9) - Berufs- oder Fachmaturität (10) - Weiss nicht (-98) - Keine Antwort (-99)
4.5	■		<p>Jetzt kommen wir zu Ihrem Beruf und zu Ihrer Arbeit. Haben Sie in der letzten Woche gegen Entlohnung geschafft - auch wenn es nur für EINE STUNDE gewesen ist, egal, ob angestellt, selbständig oder als Lehrling?</p>	<ul style="list-style-type: none"> - Ja (1) - Nein (2) - Weiss nicht (-98) - Keine Antwort (-99)

Microrecensement mobilité et transports 2010

Nr. MZ 2010		Filter / Plausibilisierungen	Frage	Antwortkategorien
4.6	■	4.5 = 2	Haben Sie in der letzten Woche unentgeltlich im Familienbetrieb mitgeholfen, auch wenn es nur für eine Stunde gewesen ist? Zum Beispiel in der Landwirtschaft, in einem Geschäft, das einem Familienmitglied gehört?	<ul style="list-style-type: none"> - Ja (1) - Nein (2) - Weiss nicht (-98) - Keine Antwort (-99)
4.7	■	4.6 = 2	Obwohl Sie in der letzten Woche nicht geschäftig haben, haben Sie trotzdem einen Job gehabt? Zum Beispiel als Angestellte/r, als selbständig Erwerbende/r als Lehrling/Lehrtochter oder arbeiten sie üblicherweise im Familienbetrieb mit?	<ul style="list-style-type: none"> - Ja (1) - Nein (2) - Weiss nicht (-98) - Keine Antwort (-99)
4.8	■	4.5 = 1	Arbeiten Sie als...?	<ul style="list-style-type: none"> - ... selbständig Erwerbende(r) (1) - ... Mitarbeiter / Mitarbeiterin im Familienbetrieb (2) - ... Angestellte(r) (3) - ... Lehrling / Lehrtochter (Filter<= 30 Jahre) (4) - Weiss nicht (-98) - Keine Antwort (-99)
4.9	■	4.5 = 1	Wieviel Prozent von einer Vollzeitstelle entspricht Ihre Arbeit?	<ul style="list-style-type: none"> - Prozentangabe - Weiss nicht (-98) - Keine Antwort (-99)
4.10	■	4.7 = 2, -98, -99	Sind Sie.... ?	<ul style="list-style-type: none"> - In Ausbildung / Weiterbildung (1) - Hausfrau / Hausmann (2) - Im Militär / Zivildienst (mehr als 12 Wochen) (Filter<= 30 Jahre) (3) - Renter/in im Ruhestand (4) - Invalide (5) - Berufstätig aber OHNE BEZAHLUNG (6) - Arbeitslos (7) - Andere Nichterwerbstätigkeit (8) - Weiss nicht (-98) - Keine Antwort (-99)
4.11	■	4.5 = 1	Welche Position haben Sie in Ihrer jetzigen Tätigkeit? Sind Sie...	<ul style="list-style-type: none"> - Lehrling / Lehrtochter (mit Vertrag). (1) - Angestellter / Angestellte ohne Chef-funktion : z.b. Angestellter, Arbeiter, Stagiaire (2) - Angestellter / Angestellte mit Chefposition, z.b. Mittleres oder unteres Kader wie Bürochef, Vorgesetzter eines Services oder einer Filiale, Gruppenchef, Meister, etc. (3) - Angestellter / Angestellte als Mitglied der Direktion: z.b. Direktor, Funktionär als Chef, etc. (4) - Weiss nicht (-98) - Keine Antwort (-99)
4.12	■	4.5 = 1	Wie lautet der NAME von Ihrem Arbeitgeber oder vom Unternehmen, bei dem Sie arbeiten, und in welchem Ort befindet er/es sich? Falls das Unternehmen mehrere Filialen hat, sagen Sie mir bitte, wo sich das Gebäude befindet, in welchem Sie arbeiten.	<ul style="list-style-type: none"> - Eintrag ins Routingtool (BUR) - Weiss nicht (-98) - Keine Antwort (-99)
4.13		4.5 = 1	Haben Sie an Ihrem Arbeits-/Ausbildungsort einen Autoparkplatz zur Verfügung (Firma- bzw. Schulparkplätze, keine öffentliche Parkplätze)?	<ul style="list-style-type: none"> - Ja, gratis (1) - Ja, bezahlt (2) - Nein (3) - Weiss nicht (-98) - Keine Antwort (-99)
4.14		4.13 = 2	Wie viel CHF pro Monat kostet der Autoparkplatz an ihrem Arbeits-/Ausbildungsort?	<ul style="list-style-type: none"> - x SFR - Weiss nicht (-98) - Keine Antwort (-99)

Microrecensement mobilité et transports 2010

Nr. MZ 2010	Filter / Plausibilisierungen	Frage	Antwortkategorien
4.15	4.5 = 1	Haben Sie an Ihrem Arbeits-/Ausbildungsort für Ihr Motorrad, Kleinmotorrad einen Abstellplatz zur Verfügung?	<ul style="list-style-type: none"> - Ja (1) - Nein (2) - Weiss nicht (-98) - Keine Antwort (-99)
4.16		Verfügt Sie über ein oder mehrere von den folgenden Abonnements vom öffentlichen Verkehr? <i>In einer CATI-Tabelle erheben.</i>	<ul style="list-style-type: none"> - Halbtaxabo (1) - Generalabo 1. Klasse (2) - Generalabo 2. Klasse (3) - Verbund-Abo (4) - Streckenabo (5) - Gleis 7 (6) - Anderes Abo (Juniorkarte, Inter-Abo, Enkel-Karte etc.) (7) - Nein, hat kein Abo (8) - Weiss nicht (-98) - Keine Antwort (-99)
4.17	4.5 = 1 & 4.16 = 1-7	Wird eines von diesen Abonnements vom öffentlichen Verkehr vom Arbeitgeber mitfinanziert?	<ul style="list-style-type: none"> - Ja (1) - Nein (2) - Weiss nicht (-98) - Keine Antwort (-99)
4.18	2.4 = 1	Sind Sie Mitglied einer Car-Sharing Organisation?	<ul style="list-style-type: none"> - Ja (1) - Nein (2) - Weiss nicht (-98) - Keine Antwort (-99)
4.19		Wie weit können Sie alleine, d. h. ohne Hilfe, laufen (gehen), ohne dass Sie anhalten müssen und ohne dass Sie starke Beschwerden haben? Ist das...	<ul style="list-style-type: none"> - 200 m oder mehr (1) - Mehr als ein paar Schritte, aber weniger als 200 m (2) - Nur ein paar Schritte (3) - Ich kann überhaupt nicht gehen (4)
4.20	4.19 = 3,4	Können Sie sich ohne fremde Hilfe mit dem Rollstuhl fortbewegen?	<ul style="list-style-type: none"> - Ja (1) - Nein (2) - Weiss nicht (-98) - Keine Antwort (-99)
4.21		Sagen Sie mir bitte für die folgenden Verkehrsmittel, ob Sie immer, nach Absprache oder gar nicht über sie verfügen können. Velo (4.21a)? Mofa/Motorrad (4.22b)? Kleinmotorrad (4.21c)? Motorrad (4.21d)? Auto (4.21.e)? <i>In einer CATI-Tabelle erheben.</i>	<ul style="list-style-type: none"> - Immer verfügbar (1) - Nach Absprache verfügbar (2) - Nicht verfügbar (3) - Weiss nicht (-98) - Keine Antwort (-99)
4.22		Welche Staatsangehörigkeit haben Sie?	<ul style="list-style-type: none"> - Verknüpfung mit Länderliste gemäss SHAPE - Weiss nicht (-98) - Keine Antwort (-99)
5. Stichtag			
5.1		Wie ist das Wetter am Tag x gewesen? <i>Offen fragen, Zuordnung durch Interviewer</i>	<ul style="list-style-type: none"> - Sonnig/schön (1) - Leicht bewölkt (2) - Bewölkt/stark bewölkt (3) - Neblig/Nebel (4) - Regen (5) - Schnee (6) - Stark veränderlich/unstabil (7) - Warm/heiss (8) - Kalt/eisig (9) - Weiss nicht (-98) - Keine Antwort (-99)
5.2		Sind Sie am Tag x unterwegs gewesen? <i>Der Stichtag beginnt mit dem ersten Verlassen des Hauses (bzw. des Übernachtungsortes) und endet mit der Rückkehr nach Hause (bzw. zum Übernachtungsort), auch wenn diese nach Mitternacht ist.</i>	<ul style="list-style-type: none"> - Ja (1) - Nein (2)

Microrecensement mobilité et transports 2010

Nr. MZ 2010	Filter / Plausibilisierungen	Frage	Antwortkategorien
5.3	5.2 = 2	Warum sind Sie nicht unterwegs gewesen? <i>Offen fragen, Zuordnung durch Interviewer.</i>	<ul style="list-style-type: none"> - Krankheit (1) - Kein Bedürfnis (2) - Hausarbeit (3) - Wetter (4) - Arbeitsplatz Zuhause (5) - Hatte Besuch (6) - Körperliche Behinderung (7) - Pflege von dritten Personen (8) - Anderes (9) - Weiss nicht (-98) - Keine Antwort (-99)
5.4	5.2 = 1	Können Sie mir ganz grob den Tagesablauf von Ihnen beschreiben? Am besten fangen Sie mit dem Moment an, wo Sie zum ersten Mal unterwegs gewesen sind. <i>Der Interviewer skizziert den Tagesablauf auf Papier.</i>	<ul style="list-style-type: none"> - Ablauf beschreiben
5.5	5.2 = 1	Sind Sie am Tag x von Ihrem Hauptwohnsitz gestartet oder von Ihrem Zweitwohnsitz oder von einem anderen Ort?	<ul style="list-style-type: none"> - Hauptwohnsitz (Eintrag ins Routingtool) - Zweitwohnsitz (Eintrag ins Routingtool) - Anderer Ort (Eintrag ins Routingtool)
5.6	5.2 = 1	Wann Sind Sie für Etappe x weggegangen?	<ul style="list-style-type: none"> - Uhrzeit 4-stellig
5.7	5.2 = 1; & Wenn 5.7 = 5, dann 2.5 = 1; & Wenn 5.7 = 7, dann 2.4 = 1;	Welches Verkehrsmittel haben Sie für Etappe x benutzt?	<ul style="list-style-type: none"> - Zu Fuss (1) - Velo (2) - Mofa, Motorfahrrad (3) - Kleinmotorrad (ab 16 J.) (4) - Motorrad als Fahrer (5) - Motorrad als Mitfahrer (6) - Auto als Fahrer (7) - Auto als Mitfahrer (8) - Bahn (9) - Postauto (10) - Bus (11) - Tram / Metro (12) - Taxi (13) - Reiseкар (14) - Lastwagen (15) - Schiff (16) - Flugzeug / Luftfahrzeug (17) - Zahnradbahn, Standseilbahn, Seilbahn, Sessellift (18) - Fahrzeugähnliche Geräte (Trottinette, Inline Skates, Skateboard, Rollstuhl) (19) - Anderes (20)
5.8	5.7 = 7, 8	Was für ein Auto haben Sie benutzt?	<ul style="list-style-type: none"> - Auto im Haushalt (1) - Firmenauto, Dienstwagen (2) - Mietauto (3) - Car-Sharing-Auto, Autoteilen (4) - Anderes Auto (5)
5.9	5.7 = 7, 8 5.8 = 1	Welches Auto aus dem Haushalt?	<ul style="list-style-type: none"> - Autos im Haushalt gemäss Liste
5.10	5.2 = 1	Wohin sind Sie von ... mit dem Verkehrsmittel x gegangen/gefahren?	<ul style="list-style-type: none"> - Eintrag ins Routingtool (Startort, Ankunftsort)
5.11	5.2 = 1	Wann sind Sie dort angekommen?	<ul style="list-style-type: none"> - Uhrzeit 4-stellig
5.12	(5.7 = 1, 2 & Startort = Zielort & 5.12 => 3 km) oder (5.7 = 3-8 & 5.12 => 3 km) oder (5.7 = 9-12)	Können Sie mir die zurückgelegte Strecke kurz beschreiben? <i>Nur für OeV-Wege, MIV-Wege ab 3 km und LV-Rundwege ab 3 km.</i>	<ul style="list-style-type: none"> - Eintrag ins Routingtool (max 2 Routenpunkte fragen)
5.13	5.2 = 1 5.13 max +/-10% von Distanz gemäss 5.12	Wie lange schätzen Sie die Distanz von dieser Etappe?	<ul style="list-style-type: none"> - Anzahl km (0.005-50000)

Microrecensement mobilité et transports 2010

Nr. MZ 2010		Filter / Plausibilisierungen	Frage	Antwortkategorien
5.14		5.2 = 1	Was haben Sie am Etappenziel unternommen?	<ul style="list-style-type: none"> - Umsteigen, Verkehrsmittelwechsel, Auto abstellen (1) - Arbeiten (2) - Ausbildung, Schule (3) - Einkaufen (4) - Besorgungen, Inanspruchnahme von Dienstleistungen (Post, medizinische Behandlung, etc.) (5) - Geschäftliche Tätigkeit (6) - Dienstfahrt (7) - Freizeitaktivität (8) - Begleitweg (nur Kinder) (9) - Begleitweg/Serviceweg (Andere, z.B. Behinderte) (10) - Rückkehr nach Hause bzw. auswärtige Unterkunft (11) - Anderes (12)
5.15		5.7 = 7,8, & Wenn 5.7 = 7, dann 5.15 >= 1; & Wenn 5.7 = 8, dann 5.15 >= 2	Wie viele Personen sind in diesem Auto gewesen, Sie selber mitgezählt?	<ul style="list-style-type: none"> - Anzahl Personen
5.16		5.7 = 7,8,	Wieviel Franken haben Sie am Etappenziel für den Parkplatz zahlen müssen?	<ul style="list-style-type: none"> - x SFR
5.17		5.14 = 8	Welche Freizeitaktivität haben Sie an diesem Ort unternommen? <i>Offen fragen, Zuordnung durch Interviewer.</i>	<ul style="list-style-type: none"> - Besuche (Verwandte, Bekannte, Freunde) (1) - Gastronomiebesuch (Restaurant, Bar, Café, etc.) (2) - Aktiver Sport (Fussball, Jogging etc.) (3) - Wanderung (4) - Velofahrt (5) - Passiver Sport (Matchbesuch etc.) (6) - Nicht-sportliche Aussenaktivität (z.B. Spazieren mit dem Hund) (7) - Medizin/Wellness/Fitness (8) - Kulturveranstaltungen, Freizeitanlagen (9) - Unbezahlte Arbeit (10) - Vereine (11) - Ausflug, Ferien (12) - Religion (Kirche, Friedhof, Pilgerfahrt) (13) - Häusliche Freizeitaktivitäten auswärts (14) - Essen ohne Gastronomiebesuch (Pick-Nick, Grillparty etc.) (15) - Einkaufsbummel (16) - Rundreise (Auto-/Motorrad-/Zugfahrt etc.) (17) - Anderes: Notieren - Weiss nicht (-98) - Keine Antwort (-99)
5.18		5.14 = 4	Was für Einkäufe haben Sie an diesem Ort erledigt?	<ul style="list-style-type: none"> - Lebensmittel (1) - Konsumgüter (2) - Investitionsgüter (3) - Einkauf als Freizeit (4) - Anderes (5)
5.19		5.14 = 4	In wie vielen Läden sind Sie gewesen?	<ul style="list-style-type: none"> - Anzahl Läden
5.20		5.14 = 9,10	Warum haben Sie die Person(en) begleitet?	<ul style="list-style-type: none"> - Kind ist noch zu jung (1) - Zu lange Fuss-/Velowege (2) - Kein ÖV-Angebot (3) - Gefahren im Strassenverkehr (4) - Übrige Gefahren (z.B. Überfälle) (5) - Der Begleiteter war behindert (6) - Andere Gründe (7)

Micrecensement mobilité et transports 2010

Nr. MZ 2010	Filter / Plausibilisierungen	Frage	Antwortkategorien
5.21	Hauptverkehrsmittel = LV	Können Sie mir einen bis zwei Gründe nennen, warum Sie für den Weg x das Verkehrsmittel y gewählt haben? <i>Diese Frage wird nur am Ende des Ausganges gestellt. Das Hauptverkehrsmittel wird aufgrund der distanzlängsten Etappe definiert. Offen fragen, Zuordnung durch Interviewer.</i>	<ul style="list-style-type: none"> - Mangelnden Alternativen (1) - Kosten (2) - Sicherheitsempfinden (3) - Reisegenuss (4) - Höhere Zuverlässigkeit (5) - Aus Umweltgründen (6) - Gesundheitsgründen (7) - Kein Parkplatz am Zielort (8)
5.22	Hauptverkehrsmittel = MIV	Können Sie mir einen bis zwei Gründe nennen, warum Sie für den Weg x das Verkehrsmittel y gewählt haben? <i>Diese Frage wird nur am Ende des Ausganges gestellt. Das Hauptverkehrsmittel wird aufgrund der längsten Etappe definiert. Offen fragen, Zuordnung durch Interviewer.</i>	<ul style="list-style-type: none"> - Auto-/ Motorradverfügbarkeit (1) - Mangelnden Alternativen (2) - Kurze Reisezeit (3) - Niedrige Kosten (v.a. im Vergleich mit ÖV) (4) - Sicherheitsempfinden (5) - Reisegenuss (6) - Höhere Zuverlässigkeit (7) - Gepäcktransport, sperrige Sachen (8) - Komfort (9) - Gesundheitsgründen (10) - Witterungsverhältnisse (11) - Mangelnde Zugänglichkeit ÖV (11) - Verfügbarkeit Parkplatz am Ziel (12)
5.23	Hauptverkehrsmittel = OeV	Können Sie mir einen bis zwei Gründe nennen, warum Sie für den Weg x das Verkehrsmittel y gewählt haben? <i>Diese Frage wird nur am Ende des Ausganges gestellt. Das Hauptverkehrsmittel wird aufgrund der längsten Etappe definiert. Offen fragen, Zuordnung durch Interviewer.</i>	<ul style="list-style-type: none"> - Abobesitz (1) - Mangelnden Alternativen (kein Auto) (2) - Reisezeit (3) - Kosten (4) - Sicherheitsempfinden (5) - Reisegenuss (6) - Höhere Zuverlässigkeit (7) - Gepäcktransport, sperrige Sachen (8) - Aus Umweltgründen (9) - Gesundheitsgründen (10) - Witterungsverhältnisse (11) - Komfort (12) - Gutes ÖV-Angebot (13) - Kein Parkplatz am Zielort (14)
6. Zusatzmodul 1A „Tagesreisen“			
6.1	Modul 1A	Jetzt habe ich noch ein paar Fragen zu Tagesreisen. Wie häufig haben Sie in den letzten 14 Tagen, also seit ..., Ausflüge, Geschäftsreisen oder ähnliche Reisen ohne Übernachtung gemacht? <i>(Kriterien: länger als 3 Stunden, keine Übernachtung, seltener als einmal wöchentlich, der Reisezweck ist nicht tägliche Routine und dient nicht dem alltäglichen Lebensunterhalt)</i>	<ul style="list-style-type: none"> - Anzahl Tagesreisen
6.2	Modul 1A & 6.1 >= 1	An welchem Tag haben Sie die Tagesreise x durchgeführt?	<ul style="list-style-type: none"> - Datum
6.3	Modul 1A & 6.1 >= 1	Von wo aus sind Sie für die Tagesreise am ... losgefahren?	<ul style="list-style-type: none"> - Eintrag ins Routingtool
6.4	Modul 1A & 6.1 >= 1	Können Sie mir das Hauptziel der Tagereise x sagen?	<ul style="list-style-type: none"> - Eintrag ins Routingtool
6.5	Modul 1A & 6.1 >= 1	Haben Sie noch einen anderen Ort aufgesucht, wo Sie eine Aktivität ausgeführt haben? <i>(Zwischenhalt länger als 30 Minuten)</i>	<ul style="list-style-type: none"> - Ja (1) - Nein (2)
6.6	Modul 1A & 6.5 = 1	Wo haben Sie den Zwischenhalt x gemacht? <i>(Max. 3)</i>	<ul style="list-style-type: none"> - Eintrag ins Routingtool

Microrecensement mobilité et transports 2010

Nr. MZ 2010		Filter / Plausibilisierungen	Frage	Antwortkategorien
6.7		Modul 1A & 6.7 >= 3	Wie viele Stunden hat die Tagesreise x nach ... insgesamt gedauert?	- Anzahl Stunden
6.8		Modul 1A & 6.1 >= 1	Welchen Zweck hat diese Tagesreise x gehabt? <i>Offen fragen, Zuordnung durch Interviewer.</i>	<ul style="list-style-type: none"> - Ausbildung, Schul-/Studienreise, Lager (1) - Shopping (2) - Medizinische Behandlung (Klinikbesuch etc.) (3) - Geschäftsreise (ausserordentliche Sitzungen, Kongresse etc.) (4) - Besuche (Verwandte, Bekannte) (5) - Gastronomiebesuch (kulinarischer Ausflug, Weindegustation etc.) (6) - Aktiver Sport (Teilnahme an Mannschaftsturnier, Meeting etc.) (7) - Wanderung (8) - Velofahrt (9) - Passiver Sport (Matchbesuch etc.) (10) - Nicht-sportliche Aussenaktivitäten (Spaziergang, Natur geniessen etc.) (11) - Kulturveranstaltung, Freizeitanlagen (12) - Ausflug/Ferien (13) - Religion (Kirche, Friedhof, Pilgerfahrt) (14) - Begleitung auf Geschäftsreise (15) - Begleitung auf Privatreise (16) - Rundreise (Auto-/Motorrad-/Zugsfahrt etc.) (17) - Anderes (18) - Weiss nicht (-98) - Keine Antwort (-99)
6.9		Modul 1A & 6.1 >= 1	Welche Verkehrsmittel haben Sie für die Tagesreise benützt? Falls Sie mehrere Verkehrsmittel benützt haben, genügt es, wenn Sie mir dasjenige sagen, mit dem Sie die GROESSTE DISTANZ zurückgelegt haben.	<ul style="list-style-type: none"> - Zu Fuss (1) - Velo (2) - Mofa, Motorfahrrad (3) - Kleinmotorrad (ab 16 J.) (4) - Motorrad als Fahrer (5) - Motorrad als Mitfahrer (6) - Auto als Fahrer (7) - Auto als Mitfahrer (8) - Bahn (9) - Postauto (10) - Bus (11) - Tram / Metro (12) - Taxi (13) - Reiseacar (14) - Lastwagen (15) - Schiff (16) - Flugzeug / Luftfahrzeug (17) - Zahnradbahn, Standseilbahn, Seilbahn, Sessellift (18) - Fahrzeugähnliche Geräte (Trottinette, Inline Skates, Skateboard, Rollstuhl) (19) - Anderes (20)
6.10		Modul 1A & 6.9 = 1, 2	Können Sie mir einen bis zwei Gründe nennen, warum Sie für den Hinweg x das Verkehrsmittel y gewählt haben? <i>Offen fragen, Zuordnung durch Interviewer.</i>	<ul style="list-style-type: none"> - Mangelnden Alternativen (1) - Kosten (2) - Sicherheitsempfinden (3) - Reisetgenuss (4) - Höhere Zuverlässigkeit (5) - Aus Umweltgründen (6) - Gesundheitsgründen (7) - Kein Parkplatz am Zielort (8)
6.11		Modul 1A & 6.9 = 3-8	Können Sie mir einen bis zwei Gründe nennen, warum Sie für den Hinweg x das Verkehrsmittel y gewählt haben? <i>Offen fragen, Zuordnung durch Interviewer.</i>	<ul style="list-style-type: none"> - Auto-/ Motorradverfügbarkeit (1) - Mangelnden Alternativen (2) - Kurze Reisezeit (3) - Niedrige Kosten (v.a. im Vergleich mit ÖV) (4) - Sicherheitsempfinden (5) - Reisetgenuss (6) - Höhere Zuverlässigkeit (7) - Gepäcktransport, sperrige Sachen (8) - Komfort (9) - Gesundheitsgründen (10) - Witterungsverhältnisse (11) - Mangelnde Zugänglichkeit ÖV (11) - Verfügbarkeit Parkplatz am Ziel (12)

Microrecensement mobilité et transports 2010

Nr. MZ 2010		Filter / Plausibilisierungen	Frage	Antwortkategorien
6.12		Modul 1A & 6.9 = 9-12	Können Sie mir einen bis zwei Gründe nennen, warum Sie für den Hinweg x das Verkehrsmittel y gewählt haben? <i>Offen fragen, Zuordnung durch Interviewer.</i>	<ul style="list-style-type: none"> - Abobesitz (1) - Mangelnden Alternativen (kein Auto) (2) - Reisezeit (3) - Kosten (4) - Sicherheitsempfinden (5) - Reisegenuss (6) - Höhere Zuverlässigkeit (7) - Gepäcktransport, sperrige Sachen (8) - Aus Umweltgründen (9) - Gesundheitsgründen (10) - Witterungsverhältnisse (11) - Komfort (12) - Gutes ÖV-Angebot (13) - Kein Parkplatz am Zielort (14)
6.13		Modul 1A & 6.1 => 1	Haben Sie für den Rückweg das Verkehrsmittel x benutzt?	<ul style="list-style-type: none"> - Ja (1) - Nein (2)
6.14		Modul 1A & 6.13 = 2	Welche VERKEHRSMITTEL haben Sie für die RÜCKREISE benutzt? Falls Sie mehrere Verkehrsmittel benützt haben, genügt es, wenn Sie mir dasjenige sagen, mit dem Sie die GROESSTE DISTANZ zurückgelegt haben.	<ul style="list-style-type: none"> - Zu Fuss (1) - Velo (2) - Mofa, Motorfahrrad (3) - Kleinmotorrad (ab 16 J.) (4) - Motorrad als Fahrer (5) - Motorrad als Mitfahrer (6) - Auto als Fahrer (7) - Auto als Mitfahrer (8) - Bahn (9) - Postauto (10) - Bus (11) - Tram / Metro (12) - Taxi (13) - Reiseкар (14) - Lastwagen (15) - Schiff (16) - Flugzeug / Luftfahrzeug (17) - Zahnradbahn, Standseilbahn, Seilbahn, Sessellift (18) - Fahrzeugähnliche Geräte (Trottinette, Inline Skates, Skateboard, Rollstuhl) (19) - Anderes (20)
6.15		Modul 1A & 6.1 => 1	Von wie vielen Personen sind Sie auf der Tagesreise x begleitet worden?	<ul style="list-style-type: none"> - Anzahl Personen
6.16		Modul 1A & 6.1 => 1	Wie lange schätzen Sie die Distanz von der Tagesreise x (Hin-/Rückweg + Distanz vor Ort)?	<ul style="list-style-type: none"> - Anzahl Km
6.17		Modul 1A & 6.1 => 1 & 6.4 = Ausland	Wie lange schätzen Sie die Distanz im Inland der Tagesreise x?	<ul style="list-style-type: none"> - Anzahl Km
6.18		Modul 1A & 6.1 => 1	Wie regelmässig reisen Sie an den Ort y von der Tagesreise x?	<ul style="list-style-type: none"> - Mind. einmal pro Woche (1) - Mind. einmal pro Monat (2) - Mind. einmal pro Jahr (3) - Seltener (4) - Zum ersten Mal aufgesucht. (5) - Weiss nicht (-98) - Keine Antwort (-99)

Microrecensement mobilité et transports 2010

Nr. MZ 2010		Filter / Plausibilisierungen	Frage	Antwortkategorien
6.19		Modul 1A & 6.9 = 9-12, 17, 18	Mit welchem Verkehrsmittel sind Sie zum Bahnhof/Haltestelle/Flughafen gekommen?	<ul style="list-style-type: none"> - Zu Fuss (1) - Velo (2) - Mofa, Motorfahrrad (3) - Kleinmotorrad (ab 16 J.) (4) - Motorrad als Fahrer (5) - Motorrad als Mitfahrer (6) - Auto als Fahrer (7) - Auto als Mitfahrer (8) - Bahn (9) - Postauto (10) - Bus (11) - Tram / Metro (12) - Taxi (13) - Reiseacar (14) - Lastwagen (15) - Schiff (16) - Flugzeug / Luftfahrzeug (17) - Zahnradbahn, Standseilbahn, Seilbahn, Sessellift (18) - Fahrzeugähnliche Geräte (Trottinette, Inline Skates, Skateboard, Rollstuhl) (19) - Anderes (20)
7. Zusatzmodul 1B „Reisen mit Übernachtungen“				
7.1		Modul 1B	<p>Jetzt habe ich noch ein paar Fragen zu Ihren privaten oder geschäftlichen Reisen mit Übernachtungen. Wie häufig haben Sie in den letzten 4 Monaten, also seit ..., eine private oder geschäftliche Reise mit einer oder mehreren Übernachtungen unternommen?</p> <p>(Kriterien: mindestens eine Übernachtung, seltener als einmal wöchentlich, der Reisezweck ist nicht tägliche Routine und dient nicht dem alltäglichen Lebensunterhalt)</p>	<ul style="list-style-type: none"> - Anzahl Reisen mit Übernachtungen
7.2		Modul 1B & 7.1 >= 1	An welchem Tag haben Sie die Reise x begonnen?	<ul style="list-style-type: none"> - Datum
7.3		Modul 1B & 7.1 >= 1	Von wo aus sind Sie für Reise x nach ... losgefahren?	<ul style="list-style-type: none"> - Eintrag ins Routingtool
7.4		Modul 1B & 7.1 >= 1	Was ist der Zielort von der Reise x gewesen?	<ul style="list-style-type: none"> - Eintrag ins Routingtool
7.5		Modul 1B & 7.1 >= 1	Wie viele Nächte haben Sie bei dieser Reise nach ... auswärts übernachtet?	<ul style="list-style-type: none"> - Anzahl Nächte
7.6		Modul 1B & 7.1 >= 1	Bitte sagen Sie mir weitere wichtige Übernachtungsorte von der Reise x? (Max. 3)	<ul style="list-style-type: none"> - Eintrag ins Routingtool

Microrecensement mobilité et transports 2010

Nr. MZ 2010		Filter / Plausibilisierungen	Frage	Antwortkategorien
7.7		Modul 1B & 7.1 >= 1	Welchen Zweck hat die Reise x gehabt?	<ul style="list-style-type: none"> - Ausbildung, Schul-/Studienreise, Lager (1) - Shopping (2) - Medizinische Behandlung (Klinikbesuch etc.) (3) - Geschäftsreise (ausserordentliche Sitzungen, Kongresse etc.) (4) - Besuche (Verwandte, Bekannte) (5) - Gastronomiebesuch (kulinarischer Ausflug, Weindegustation etc.) (6) - Aktiver Sport (Teilnahme an Mannschaftsturnier, Meeting etc.) (7) - Wanderung (8) - Velofahrt (9) - Passiver Sport (Matchbesuch etc.) (10) - Nicht-sportliche Aussenaktivitäten (Spaziergang, Natur geniessen etc.) (11) - Kulturveranstaltung, Freizeitanlagen (12) - Ausflug/Ferien (13) - Religion (Kirche, Friedhof, Pilgerfahrt) (14) - Begleitung auf Geschäftsreise (15) - Begleitung auf Privatreise (16) - Rundreise (Auto-/Motorrad-/Zugsfahrt etc.) (17) - Anderes (18) - Weiss nicht (-98) - Keine Antwort (-99)
7.8		Modul 1B & 7.1 >= 1	Welche Verkehrsmittel haben Sie für den Hinweg von der Reise x benutzt? Falls Sie mehrere Verkehrsmittel benützt haben, genügt es, wenn Sie mir dasjenige sagen, mit dem Sie die GROESSTE DISTANZ zurückgelegt haben.	<ul style="list-style-type: none"> - Zu Fuss (1) - Velo (2) - Mofa, Motorfahrrad (3) - Kleinmotorrad (ab 16 J.) (4) - Motorrad als Fahrer (5) - Motorrad als Mitfahrer (6) - Auto als Fahrer (7) - Auto als Mitfahrer (8) - Bahn (9) - Postauto (10) - Bus (11) - Tram / Metro (12) - Taxi (13) - Reiseocar (14) - Lastwagen (15) - Schiff (16) - Flugzeug / Luftfahrzeug (17) - Zahnradbahn, Standseilbahn, Seilbahn, Sessellift (18) - Fahrzeugähnliche Geräte (Trottinette, Inline Skates, Skateboard, Rollstuhl) (19) - Anderes (20)
7.9		Modul 1A & 7.8 = 1, 2	Können Sie mir einen bis zwei Gründe nennen, warum Sie für den Hinweg von der Reise x das Verkehrsmittel y gewählt haben? <i>Offen fragen, Zuordnung durch Interviewer.</i>	<ul style="list-style-type: none"> - Mangelnden Alternativen (1) - Kosten (2) - Sicherheitsempfinden (3) - Reisegenuss (4) - Höhere Zuverlässigkeit (5) - Aus Umweltgründen (6) - Gesundheitsgründen (7) - Kein Parkplatz am Zielort (8)
7.10		Modul 1A & 7.8 = 3-8	Können Sie mir einen bis zwei Gründe nennen, warum Sie für den Hinweg von der Reise x das Verkehrsmittel y gewählt haben? <i>Offen fragen, Zuordnung durch Interviewer.</i>	<ul style="list-style-type: none"> - Auto-/ Motorradverfügbarkeit (1) - Mangelnden Alternativen (2) - Kurze Reisezeit (3) - Niedrige Kosten (v.a. im Vergleich mit ÖV) (4) - Sicherheitsempfinden (5) - Reisegenuss (6) - Höhere Zuverlässigkeit (7) - Gepäcktransport, sperrige Sachen (8) - Komfort (9) - Gesundheitsgründen (10) - Witterungsverhältnisse (11) - Mangelnde Zugänglichkeit ÖV (11) - Verfügbarkeit Parkplatz am Ziel (12)

Microrecensement mobilité et transports 2010

Nr. MZ 2010	Filter / Plausibilisierungen	Frage	Antwortkategorien
7.11	Modul 1A & 7.8 = 9-12	Können Sie mir einen bis zwei Gründe nennen, warum Sie für den Hinweg von der Reise x das Verkehrsmittel y gewählt haben? <i>Offen fragen, Zuordnung durch Interviewer.</i>	<ul style="list-style-type: none"> - Abobesitz (1) - Mangelnden Alternativen (kein Auto) (2) - Reisezeit (3) - Kosten (4) - Sicherheitsempfinden (5) - Reiseegenuss (6) - Höhere Zuverlässigkeit (7) - Gepäcktransport, sperrige Sachen (8) - Aus Umweltgründen (9) - Gesundheitsgründen (10) - Witterungsverhältnisse (11) - Komfort (12) - Gutes ÖV-Angebot (13) - Kein Parkplatz am Zielort (14)
7.12	Modul 1A & 7.8 = 17	Warum haben Sie für den Hinweg von der Reise x das Verkehrsmittel y und nicht ein anderes Verkehrsmittel gewählt?	<ul style="list-style-type: none"> - Mangelnden Alternativen (1) - Reisezeit (2) - Kosten (3) - Sicherheitsempfinden (4) - Reiseegenuss (5) - Höhere Zuverlässigkeit (6) - Komfort (7)
7.13	Modul 1B & 7.1 >= 1	Haben Sie für den Rückweg auch das Verkehrsmittel y benutzt?	<ul style="list-style-type: none"> - Ja (1) - Nein (2)
7.14	Modul 1B & 7.13 = 1	Welche VERKEHRSMITTEL haben Sie für die RÜCKREISE benutzt? Falls Sie mehrere Verkehrsmittel benützt haben, genügt es, wenn Sie mir dasjenige sagen, mit dem Sie die GROESSTE DISTANZ zurückgelegt haben.	<ul style="list-style-type: none"> - Zu Fuss (1) - Velo (2) - Mofa, Motorfahrrad (3) - Kleinmotorrad (ab 16 J.) (4) - Motorrad als Fahrer (5) - Motorrad als Mitfahrer (6) - Auto als Fahrer (7) - Auto als Mitfahrer (8) - Bahn (9) - Postauto (10) - Bus (11) - Tram / Metro (12) - Taxi (13) - Reiseocar (14) - Lastwagen (15) - Schiff (16) - Flugzeug / Luftfahrzeug (17) - Zahnradbahn, Standseilbahn, Seilbahn, Sessellift (18) - Fahrzeugähnliche Geräte (Trottinette, Inline Skates, Skateboard, Rollstuhl) (19) - Anderes (20)
7.15	Modul 1B & 7.1 >= 1	Von wie vielen Personen sind Sie auf Reise x begleitet worden?	<ul style="list-style-type: none"> - Anzahl Personen
7.16	Modul 1B & 7.1 >= 1	Wie lange schätzen Sie die Distanz der Reise x (Hin-/Rückweg + Distanz vor Ort)?	<ul style="list-style-type: none"> - Anzahl Km
7.17	Modul 1B & 7.1 >= 1 & 7.4 = Ausland	Wie lange schätzen Sie die Distanz im Inland der Reise x? <i>(-> Filter = nur Auslandsreisen)</i>	<ul style="list-style-type: none"> - Anzahl Km
7.18	Modul 1B & 7.1 >= 1	Wir regelmässig reisen Sie an den Ort ... von der Reise x?	<ul style="list-style-type: none"> - Mind. einmal pro Woche (1) - Mind. einmal pro Monat (2) - Mind. einmal pro Jahr (3) - Seltener (4) - Zum ersten Mal aufgesucht. (5) - Weiss nicht (-98) - Keine Antwort (-99)
7.19	Modul 1B & 7.8 = 17	Von welchem Flughafen sind Sie gestartet?	<ul style="list-style-type: none"> - Datenbank Flughäfen

Microrecensement mobilité et transports 2010

Nr. MZ 2010	Filter / Plausibilisierungen	Frage	Antwortkategorien
7.20	Modul 1B & 7.8 = 9-12, 17, 18	Mit welchem Verkehrsmittel sind Sie zum Bahnhof/Haltestelle/Flughafen gekommen?	<ul style="list-style-type: none"> - Zu Fuss (1) - Velo (2) - Mofa, Motorfahrrad (3) - Kleinmotorrad (ab 16 J.) (4) - Motorrad als Fahrer (5) - Motorrad als Mitfahrer (6) - Auto als Fahrer (7) - Auto als Mitfahrer (8) - Bahn (9) - Postauto (10) - Bus (11) - Tram / Metro (12) - Taxi (13) - Reiseкар (14) - Lastwagen (15) - Schiff (16) - Flugzeug / Luftfahrzeug (17) - Zahnradbahn, Standseilbahn, Seilbahn, Sessellift (18) - Fahrzeugähnliche Geräte (Trottinette, Inline Skates, Skateboard, Rollstuhl) (19) - Anderes (20)
7.21	Modul 1B & 7.8 = 17	Zu welcher Tageszeit sind Sie ungefähr abgeflogen?	<ul style="list-style-type: none"> - Tageszeit (4-stellig)
7.22	Modul 1B & 7.8 = 17	Können Sie mir sagen, bis zu welchem Flughafen Sie geflogen sind (Endpunkt der Reise)?	<ul style="list-style-type: none"> - Datenbank Flughäfen
7.23	Modul 1B & 7.8 = 17	Sind Sie mit einer Fluggesellschaft oder mit einem Privatflugzeug geflogen?	<ul style="list-style-type: none"> - Fluggesellschaft (1) - Privatflugzeug (2) - Weiss nicht (-98) - Keine Antwort (-99)
7.24	Modul 1B & 7.8 = 17	Mit welcher Fluggesellschaft sind Sie geflogen? (Hauptstreckenabschnitt)	<ul style="list-style-type: none"> - Datenbank Fluggesellschaft
7.25	Modul 1B & 7.8 = 17	Warum haben Sie diese Fluggesellschaft gewählt?	<ul style="list-style-type: none"> - Preis-Leistungsverhältnis (1) - Zeitpunkt der Abreise, Fahrplan (2) - Sicherheitsgründe (3) - Nationalität der Gesellschaft (4) - Pauschalangebot des Reisebüros (5) - Andere Gründe (6) - Weiss nicht (-98) - Keine Antwort (-99)
7.26	Modul 1B & 7.8 = 17	Wann haben Sie den Flug gebucht bzw. buchen lassen?	<ul style="list-style-type: none"> - Anzahl Tage vor Abflug - Weiss nicht (-98) - Keine Antwort (-99)
7.27	Modul 1B & 7.8 = 17	Haben Sie die Treibstoffemissionen des Flugzeuges durch Beiträge an Klimaschutz-Organisationen kompensiert (z.B. mit einem Beitrag an myclimate)?	<ul style="list-style-type: none"> - Ja (1) - Nein (2) - Weiss nicht (-98) - Keine Antwort (-99)
8. Zusatzmodul 2: „Langsamverkehr und berufliche Situation“			
8.1	Modul 2 & 3.22 >= 1 & 3.22 >= 8.1	Wie viele von allen Velos im Haushalt sind Alltagsvelos, wo Sie zum Einkaufen, in die Schule, zur Arbeit oder so nutzen?	<ul style="list-style-type: none"> - Anzahl Alltagsvelos - Weiss nicht (-98) - Keine Antwort (-99)
8.2	Modul 2 & 3.22 >= 1	Was für Arten von Velos sind das?	<ul style="list-style-type: none"> - Kinderverlos [Anzahl] - Normale Velos [Anzahl] - Mountainbikes [Anzahl] - Rennvelos [Anzahl] - Tourenvelos [Anzahl] - E-Bikes [Anzahl] - Andere [Anzahl] - Weiss nicht (-98) - Keine Antwort (-99)

Microrecensement mobilité et transports 2010

Nr. MZ 2010	Filter / Plausibilisierungen	Frage	Antwortkategorien
8.3	Modul 2 & 3.22 >= 1	Haben Sie Daheim Veloabstellplätze für die Velos?	<ul style="list-style-type: none"> - Ja (1) - Nein (2)
8.4	Modul 2 & 8.3 = 1	Was für Veloabstellplätze sind das? (beim Wohnort)	<ul style="list-style-type: none"> - Leicht zugänglich - Überdeckt - Velo anschliessbar an Anbindevorrichtung - Raum abschliessbar
8.5	Modul 2 & 4.5 = 1	Haben Sie an Ihrem Arbeits-/Ausbildungsort für Ihr Velo einen Abstellplatz zur Verfügung?	<ul style="list-style-type: none"> - Ja - Nein
8.6	Modul 2 & 8.5 = 1	Was für Veloabstellplätze sind das? (beim Arbeits- bzw. Ausbildungsort)	<ul style="list-style-type: none"> - Leicht zugänglich - Überdeckt - Velo anschliessbar an Anbindevorrichtung - Raum abschliessbar
8.7	Modul 2 & 5.14 >= 2	Haben Sie für die Etappe x Gepäckstücke oder andere sperrige Sachen dabei gehabt? Wenn ja, welche? <i>Offen fragen, Zuordnung durch Interviewer.</i>	<ul style="list-style-type: none"> - Tasche, Mappe, Einkaufssack etc. - Leichter Koffer - Schwerer Koffer - Kinderwagen, Velo, Anhänger, - Sportutensilien (z.B. Skis) - Anderes - Nein
8.8	Modul 2 & 5.7 = 2	Was hatten Sie am Etappenziel für ein Veloabstellplatz zur Verfügung?	<ul style="list-style-type: none"> - Leicht zugänglich - Überdeckt - Velo anschliessbar an Anbindevorrichtung - Raum abschliessbar
8.9	Modul 2 & 4.5 = 1	Welchen Beruf üben Sie hauptsächlich aus?	<ul style="list-style-type: none"> - Codierung gemäss Berufsdatenbank des BFS - Weiss nicht (-98) - Keine Antwort (-99)
8.10	Modul 2 & 4.12 = -98, -99	In welchem der folgenden Sektoren ist Ihr Arbeitgeber oder Unternehmen tätig?	<ul style="list-style-type: none"> - Landwirtschaft (1) - Rohstoff Gewinnung (2) - Industrie / Produktion (3) - Elektrizität / Gas / Wasser Versorgung (4) - Baugewerbe (5) - Dienstleistungssektor (6) - Weiss nicht (-98) - Keine Antwort (-99)
8.11	Modul 2 & 8.10 = 6	In welchem Dienstleistungssektor ist Ihr Arbeitgeber oder das Unternehmen, bei dem Sie arbeiten, genau tätig? Ist es der/die/das...	<ul style="list-style-type: none"> - Handel / Reparaturgewerbe (1) - Gastgewerbe (2) - Verkehr und Nachrichtenübermittlung (3) - Bank / Kredit- und Versicherungsgewerbe (4) - Immobilien, Vermietung (5) - Informatik (6) - Forschung und Entwicklung (7) - Unternehmensdienstleistungen (8) - Öffentliche Verwaltung (9) - Unterrichtswesen (10) - Gesundheits- und Sozialwesen (11) - Strassenbau / Abfallentsorgung (12) - Karitative Aktivitäten (13) - Medien / Kultur (14) - Persönliche Dienstleistungen (15) - Private Haushalte (16) - Extraterritoriale Organisationen (17) - Sonstige Dienstleistungen (18) - Weiss nicht (-98) - Keine Antwort (-99)
8.12	Modul 2 & 4.5 = 1	Wie sieht das bei Ihnen mit der Arbeitszeit aus? Haben Sie ...	<ul style="list-style-type: none"> - Fest vorgegebene Zeiten für Arbeitsbeginn und Arbeitsende (1) - Feste Blockzeiten (2) - Fest vorgegebene Anzahl Stunden für wöchentliche od. monatliche Arbeit (3) - Total flexible Arbeitsstunden (4) - Weiss nicht (-98) - Keine Antwort (-99)

Microrecensement mobilité et transports 2010

Nr. MZ 2010		Filter / Plausibilisierungen	Frage	Antwortkategorien
8.13		Modul 2 & 4.5 = 1	Können Sie einen Teil von Ihrer Arbeit zuhause / daheim erledigen?	<ul style="list-style-type: none"> - Ja (1) - Manchmal (2) - Nein (3) - Weiss nicht (-98) - Keine Antwort (-99)
8.14		Modul 2 & 8.13 = 1, 2	Wie viele Stellenprocente pro Woche schaffen Sie zuhause / daheim für Ihren Beruf?	<ul style="list-style-type: none"> - Stellenprozent - Weiss nicht (-98) - Keine Antwort (-99)
8.15		Modul 2	<p>Jetzt habe ich noch 2 Fragen bezüglich ihrer Körpergrösse und ihres Körpergewichtes. Das Ziel ist, Zusammenhänge zwischen Verkehrsmittelwahl und Aspekten der Gesundheit zu untersuchen</p> <p>Können Sie mir sagen wie gross Sie ohne Schuhe sind?</p> <p>Und wie schwer sind Sie (ohne Kleider)? FÜR SCHWANGERE FRAUEN: Wie schwer waren Sie zu Beginn der Schwangerschaft?</p>	<ul style="list-style-type: none"> - Körpergrösse in cm - Körpergewicht in kg
9. Zusatzmodul 3: „Verkehrspolitische Einstellungen“				
9.1		Modul 3 h): 9.1/g = 1, 2 i): 9.1/g = 1, 2	<p>Jetzt habe ich noch ein paar Fragen zur Verkehrspolitik. Sind Sie dafür, unter Umständen dafür oder sind Sie dagegen, dass man ...</p> <p>a) Tunnelgebühren, z.B. am Gotthard oder am San Bernardino einführt?</p> <p>b) Gebühren in den Spitzenzeiten für die Zufahrt in die Stadtzentren (Roadpricing) einführt?</p> <p>c) Parkplatzgebühren in Stadtzentren erhöht?</p> <p>d) den Benzinpreis erhöht?</p> <p>e) Parkplatzgebühren bei Einkaufszentren einführt?</p> <p>f) besonders energiesparende und umweltfreundliche Neuwagen finanziell fördert?</p> <p>g) dass man im ÖV abgestufte Preise nach Tageszeit einführt?</p> <p>h) im ÖV höhere Preise in Spitzenzeiten eingeführt werden?</p> <p>i) im ÖV tiefere Tarife in Randzeiten eingeführt werden?</p>	<ul style="list-style-type: none"> - Bin dafür (1) - Unter Umständen dafür (2) - Bin dagegen (3) - Weiss nicht (-98) - Keine Antwort (-99)

Microrecensement mobilité et transports 2010

Nr. MZ 2010		Filter / Plausibilisierungen	Frage	Antwortkategorien
9.2		Modul 3	<p>Einnahmen aus dem Strassenverkehr kann man auf verschiedene Arten verwenden. Sind Sie dafür, unter Umständen dafür oder sind Sie dagegen, dass die Einnahmen ... verwendet werden?</p> <p>a) zur Förderung vom öffentlichen Verkehr b) für Verbesserungen im Strassenverkehr (z.B. Beseitigung Autobahngpässe) c) zur Verbesserung von Fussgänger- und Veloverkehr d) zur Milderung der Verkehrsprobleme in den Agglomerationen e) zur baulichen Verbesserung von Umsteigeknoten zwischen Velo und ÖV bzw. zwischen Auto und ÖV f) zur Erhöhung der Verkehrssicherheit (Via Sicura) g) vor allem für Umweltschutzmassnahmen</p>	<ul style="list-style-type: none"> - Bin dafür (1) - Unter Umständen dafür (2) - Bin dagegen (3) - Weiss nicht (-98) - Keine Antwort (-99)
9.3		Modul 3 & 9.2b) = 1,2	<p>Für welche Strassenkategorien sollte Geld am ehesten eingesetzt werden?</p> <p><i>Antworten vorlesen.</i></p>	<ul style="list-style-type: none"> - Autobahnen (1) - Hauptstrassen innerorts (2) - Hauptstrassen ausserorts (3) - Nebenstrassen (4) - Andere (5) - Weiss nicht (-98) - Keine Antwort (-99)
9.4		Modul 3 & 4.21.e = 1,2	<p>Ich lese Ihnen jetzt vier verschiedene Zwecke von typischen Fahrten vor. Bitte sagen Sie mir jeweils, wie häufig Sie dabei in den letzten 12 Monaten im Stau gestanden sind (d.h. mind. einige Minuten längere Fahrzeit als üblich):</p> <p>a) Auf Ihrem Weg zur Arbeit oder Ausbildung b) Auf Einkaufswegen c) Auf Freizeitwegen (exkl. Ferien) d) Auf Ferienreisen (Inland)</p>	<ul style="list-style-type: none"> - Täglich (1) - Mehrmals pro Woche (2) - Einmal pro Woche (3) - Mehrmals pro Monat (4) - Einmal pro Monat (5) - Seltener (6) - Nie (7) - Weiss nicht (-98) - Keine Antwort (-99)
9.5		Modul 3 & 9.4 = 1, 2, 3, -98	<p>Was machen Sie im Allgemeinen, um solchen Stausituationen auszuweichen?</p> <p>a) Auf Ihrem Weg zur Arbeit oder Ausbildung b) Auf Einkaufswegen c) Auf Freizeitwegen (exkl. Ferien) d) Auf Ferienreisen (Inland)</p>	<ul style="list-style-type: none"> - Nichts, plane den Stau ein (1) - Wahl eines alternativen Weges (2) - Wechsel des Verkehrsmittels (3) - Früher bzw. später abfahren (4) - Wohnort oder Arbeitsort wechseln (5) - Staumeldungen vor der Abfahrt verfolgen (6) - Anderes (7) - Weiss nicht (-98) - Keine Antwort (-99)

Microrecensement mobilité et transports 2010

Nr. MZ 2010		Filter / Plausibilisierungen	Frage	Antwortkategorien
9.6		Modul 3	<p>Wie könnte der ÖV für Sie attraktiver gemacht werden?</p> <p><i>Offen fragen, Zuordnung durch Interviewer.</i></p>	<ul style="list-style-type: none"> - Mit Verbindungen ohne Umsteigen (1) - Mit mehr Verbindungen pro Stunde / Taktverdichtung (2) - Mit schnelleren Verbindungen (3) - Mit höherem Komfort (z.B. mit genügend Sitzplätzen, Internetanschluss etc.) (4) - Mit besseren Gepäcktransportmöglichkeiten (5) - Mit tieferen Preisen (6) - Mit höherem Sicherheitsgefühl (7) - Mit mehr oder besseren Dienstleistungen in den Bahnhöfen (8) - Mit guter und sicherer Zugänglichkeit zu Fuss (9) - Mit guter und sicherer Zugänglichkeit mit dem Velo (10) - Mit Transportmöglichkeiten für Velos (11) - Weiss nicht (-98) - Keine Antwort (-99)

Annexe 2: Tableau des tailles d'échantillons cantonaux et par agglomérations du MRMT 2010

Grandes régions	Cantons	Echantillon
Région lémanique	Genève	1956
	Valais	1669
	Vaud	3161
Espace Mittelland	Bern	4720
	Fribourg	1341
	Jura	314
	Neuchâtel	1396
	Solothurn	1502
Suisse du Nord-Ouest	Aargau	2930
	Basel-Landschaft	1209
	Basel-Stadt	843
Zürich	Zürich	6363
Suisse orientale	Appenzell A.Rh.	246
	Appenzell I.Rh.	69
	Glarus	173
	Graubünden	1148
	Schaffhausen	612
	St.Gallen	3140
	Thurgau	1258
	Luzern	1619
Suisse centrale	Nidwalden	180
	Obwalden	151
	Schwyz	625
	Uri	159
	Zug	620
Ticino	Ticino	2596
Total Suisse		40000

Agglomérations	Echantillon
Aarau	600
Arbon	600
Au (SG)	600
Baden	600
Basel	2209
Bellinzona	600
Bern	1561
Biel/Bienne	600
Chiasso	600
Chur	600
Fribourg	600
Genève	2241
La Chaux-de-Fonds	600
Lausanne	1408
Locarno	600
Lugano	600
Luzern	905
Neuchâtel	600
Olten	600
Rapperswil-Jona	600
Schaffhausen	600
Sion	600
Solothurn	600
St. Gallen	659
Thun	600
Vevey	600
Wetzikon (ZH)	600
Wil (SG)	600
Winterthur	600
Zug	600
Zürich	5005

Annexe 3: Qualité estimée des résultats cantonaux du MRT 2010 (échantillon national)

Canton	Moyen	Données	Motif				
			Travail/Formation	Loisir	Achats	Autres	Tous
Aargau	MD	Distance (km)	0.671	1.419	0.309	0.218	2.617
		IC	0.109	0.120	0.050	0.087	0.186
		IC (%)	16.3%	8.5%	16.1%	40.1%	7.1%
		Echantillon	2930	2930	2930	2930	2930
	TIM	Distance (km)	8.393	14.042	4.404	4.799	31.638
		IC	0.736	1.293	0.600	0.897	1.835
		IC (%)	8.8%	9.2%	13.6%	18.7%	5.8%
		Echantillon	2930	2930	2930	2930	2930
	TP	Distance (km)	3.328	1.489	0.986	2.804	8.606
		IC	0.565	0.532	0.348	1.206	1.485
		IC (%)	17.0%	35.7%	35.3%	43.0%	17.3%
		Echantillon	2930	2930	2930	2930	2930
	Autres	Distance (km)	0.462	1.539	0.314	0.519	2.833
		IC	0.352	1.073	0.315	0.401	1.344
		IC (%)	76.3%	69.7%	100.3%	77.4%	47.4%
		Echantillon	2930	2930	2930	2930	2930
Tous	Distance (km)	12.854	18.489	6.013	8.340	45.695	
	IC	0.991	1.798	0.761	1.563	2.606	
	IC (%)	7.7%	9.7%	12.7%	18.7%	5.7%	
	Echantillon	2930	2930	2930	2930	2930	
Appenzell A.Rh.	MD	Distance (km)	0.617	1.551	0.220	0.016	2.405
		IC	0.193	0.472	0.096	0.016	0.499
		IC (%)	31.3%	30.5%	43.5%	103.0%	20.8%
		Echantillon	246	246	246	246	246
	TIM	Distance (km)	4.249	10.876	3.578	7.673	26.375
		IC	1.661	6.375	1.228	3.606	7.491
		IC (%)	39.1%	58.6%	34.3%	47.0%	28.4%
		Echantillon	246	246	246	246	246
	TP	Distance (km)	1.193	1.958	0.776	1.114	5.041
		IC	0.651	2.472	0.975	1.936	3.314
		IC (%)	54.6%	126.2%	125.6%	173.9%	65.8%
		Echantillon	246	246	246	246	246
	Autres	Distance (km)	0.059	0.506	0.000	0.000	0.566
		IC	0.058	0.464	0.000	0.000	0.469
		IC (%)	97.0%	91.6%	0.0%	0.0%	82.9%
		Echantillon	246	246	246	246	246
Tous	Distance (km)	6.118	14.892	4.574	8.802	34.386	
	IC	1.765	6.859	1.628	4.071	7.979	
	IC (%)	28.8%	46.1%	35.6%	46.2%	23.2%	
	Echantillon	246	246	246	246	246	
Appenzell I.Rh.	MD	Distance (km)	0.617	1.551	0.220	0.016	2.405
		IC	0.365	0.893	0.181	0.031	0.944
		IC (%)	59.2%	57.6%	82.2%	194.7%	39.2%
		Echantillon	69	69	69	69	69
	TIM	Distance (km)	4.249	10.876	3.578	7.673	26.375
		IC	3.141	12.055	2.323	6.819	14.163
		IC (%)	73.9%	110.8%	64.9%	88.9%	53.7%
		Echantillon	69	69	69	69	69
	TP	Distance (km)	1.193	1.958	0.776	1.114	5.041
		IC	1.231	4.674	1.843	3.661	6.267

Microrecensement mobilité et transports 2010

Canton	Moyen	Données	Motif					
			Travail/Formation	Loisir	Achats	Autres	Tous	
		IC (%)	103.2%	238.7%	237.5%	328.7%	124.3%	
		Echantillon	69	69	69	69	69	
	Autres	Distance (km)	0.059	0.506	0.000	0.000	0.566	
		IC	0.109	0.877	0.000	0.000	0.887	
		IC (%)	183.4%	173.1%	0.0%	0.0%	156.8%	
	Tous	Echantillon	69	69	69	69	69	
		Distance (km)	6.118	14.892	4.574	8.802	34.386	
		IC	3.336	12.970	3.079	7.697	15.086	
		IC (%)	54.5%	87.1%	67.3%	87.4%	43.9%	
	Basel-Landschaft	MD	Echantillon	69	69	69	69	69
			Distance (km)	0.604	2.203	0.444	0.106	3.356
			IC	0.106	0.471	0.083	0.031	0.483
IC (%)			17.6%	21.4%	18.6%	29.6%	14.4%	
TIM		Echantillon	1209	1209	1209	1209	1209	
		Distance (km)	5.652	8.149	3.090	2.442	19.333	
		IC	0.917	1.536	0.636	0.901	2.156	
		IC (%)	16.2%	18.8%	20.6%	36.9%	11.2%	
TP		Echantillon	1209	1209	1209	1209	1209	
		Distance (km)	2.564	2.639	0.753	0.295	6.250	
		IC	0.804	1.044	0.303	0.208	1.365	
		IC (%)	31.3%	39.6%	40.2%	70.4%	21.8%	
Autres		Echantillon	1209	1209	1209	1209	1209	
		Distance (km)	0.006	0.949	0.035	0.007	0.997	
		IC	0.007	0.583	0.041	0.008	0.584	
		IC (%)	122.0%	61.4%	116.4%	118.0%	58.6%	
Tous		Echantillon	1209	1209	1209	1209	1209	
		Distance (km)	8.826	13.940	4.322	2.849	29.937	
		IC	1.257	2.025	0.716	0.935	2.560	
		IC (%)	14.2%	14.5%	16.6%	32.8%	8.6%	
Basel-Stadt	MD	Echantillon	1209	1209	1209	1209	1209	
		Distance (km)	0.997	2.469	0.754	0.198	4.418	
		IC	0.158	0.369	0.100	0.065	0.423	
		IC (%)	15.9%	15.0%	13.3%	32.7%	9.6%	
	TIM	Echantillon	843	843	843	843	843	
		Distance (km)	1.736	3.526	1.051	2.408	8.721	
		IC	0.401	1.190	0.266	0.991	1.645	
		IC (%)	23.1%	33.8%	25.3%	41.2%	18.9%	
	TP	Echantillon	843	843	843	843	843	
		Distance (km)	4.279	3.535	1.309	1.269	10.392	
		IC	1.393	0.934	0.636	0.974	2.090	
		IC (%)	32.6%	26.4%	48.6%	76.7%	20.1%	
	Autres	Echantillon	843	843	843	843	843	
		Distance (km)	0.048	0.286	0.053	0.031	0.418	
		IC	0.041	0.174	0.069	0.029	0.199	
		IC (%)	85.5%	60.7%	130.4%	93.5%	47.5%	
	Tous	Echantillon	843	843	843	843	843	
		Distance (km)	7.060	9.815	3.168	3.906	23.950	
		IC	1.471	1.568	0.725	1.402	2.562	
		IC (%)	20.8%	16.0%	22.9%	35.9%	10.7%	
Bern	MD	Echantillon	843	843	843	843	843	
		Distance (km)	0.839	1.783	0.387	0.166	3.175	
		IC	0.081	0.131	0.036	0.040	0.164	
		IC (%)	9.6%	7.4%	9.4%	24.3%	5.2%	
	TIM	Echantillon	4720	4720	4720	4720	4720	
		Distance (km)	5.417	14.146	3.467	4.792	27.822	

Microrecensement mobilité et transports 2010

Canton	Moyen	Données	Motif				
			Travail/Formation	Loisir	Achats	Autres	Tous
		IC	0.528	1.234	0.427	0.814	1.657
		IC (%)	9.7%	8.7%	12.3%	17.0%	6.0%
		Echantillon	4720	4720	4720	4720	4720
	TP	Distance (km)	3.052	3.385	0.612	1.253	8.302
		IC	0.442	0.726	0.149	0.453	0.987
		IC (%)	14.5%	21.4%	24.4%	36.1%	11.9%
	Echantillon	Distance (km)	4720	4720	4720	4720	4720
		IC	4720	4720	4720	4720	4720
		IC (%)	4720	4720	4720	4720	4720
	Autres	Distance (km)	0.151	0.910	0.002	0.382	1.445
		IC	0.138	0.414	0.003	0.219	0.491
		IC (%)	91.3%	45.5%	174.6%	57.4%	34.0%
	Echantillon	Distance (km)	4720	4720	4720	4720	4720
		IC	4720	4720	4720	4720	4720
		IC (%)	4720	4720	4720	4720	4720
	Tous	Distance (km)	9.459	20.224	4.468	6.593	40.745
IC		0.707	1.490	0.455	0.975	1.919	
IC (%)		7.5%	7.4%	10.2%	14.8%	4.7%	
Echantillon	Distance (km)	4720	4720	4720	4720	4720	
	IC	4720	4720	4720	4720	4720	
	IC (%)	4720	4720	4720	4720	4720	
Fribourg	MD	Distance (km)	0.544	1.444	0.232	0.113	2.333
		IC	0.094	0.220	0.067	0.050	0.253
		IC (%)	17.4%	15.3%	28.8%	44.6%	10.9%
		Echantillon	1341	1341	1341	1341	1341
	TIM	Distance (km)	8.429	14.805	3.142	5.193	31.570
		IC	1.198	2.286	0.597	1.509	3.010
		IC (%)	14.2%	15.4%	19.0%	29.1%	9.5%
		Echantillon	1341	1341	1341	1341	1341
	TP	Distance (km)	2.497	0.969	0.323	1.106	4.895
		IC	0.721	0.638	0.187	0.828	1.321
		IC (%)	28.9%	65.8%	57.8%	74.9%	27.0%
		Echantillon	1341	1341	1341	1341	1341
	Autres	Distance (km)	0.291	0.356	0.011	0.673	1.331
		IC	0.287	0.343	0.035	0.721	0.951
		IC (%)	98.5%	96.3%	333.0%	107.0%	71.5%
		Echantillon	1341	1341	1341	1341	1341
	Tous	Distance (km)	11.761	17.574	3.708	7.085	40.129
		IC	1.420	2.423	0.633	1.865	3.304
		IC (%)	12.1%	13.8%	17.1%	26.3%	8.2%
		Echantillon	1341	1341	1341	1341	1341
Genève	MD	Distance (km)	0.747	1.379	0.420	0.187	2.733
		IC	0.099	0.153	0.062	0.055	0.200
		IC (%)	13.3%	11.1%	14.8%	29.5%	7.3%
		Echantillon	1956	1956	1956	1956	1956
	TIM	Distance (km)	3.386	6.809	2.499	2.695	15.389
		IC	0.540	1.111	0.528	0.664	1.564
		IC (%)	15.9%	16.3%	21.1%	24.6%	10.2%
		Echantillon	1956	1956	1956	1956	1956
	TP	Distance (km)	1.625	1.780	0.471	1.032	4.908
		IC	0.407	0.770	0.223	0.737	1.185
		IC (%)	25.0%	43.3%	47.4%	71.4%	24.1%
		Echantillon	1956	1956	1956	1956	1956
	Autres	Distance (km)	0.130	0.223	0.003	0.089	0.445
		IC	0.155	0.233	0.004	0.158	0.322
		IC (%)	119.0%	104.4%	127.1%	177.9%	72.3%
		Echantillon	1956	1956	1956	1956	1956
	Tous	Distance (km)	5.888	10.190	3.393	4.003	23.475
		IC	0.707	1.392	0.580	1.013	1.943
		IC (%)	12.0%	13.7%	17.1%	25.3%	8.3%
		Echantillon	1956	1956	1956	1956	1956

Microrecensement mobilité et transports 2010

Canton	Moyen	Données	Motif				
			Travail/Formation	Loisir	Achats	Autres	Tous
Glarus	MD	Distance (km)	0.758	1.586	0.228	0.186	2.758
		IC	0.314	0.653	0.117	0.238	0.751
		IC (%)	41.5%	41.2%	51.1%	128.4%	27.2%
		Echantillon	173	173	173	173	173
	TIM	Distance (km)	7.610	14.212	4.360	5.214	31.396
		IC	3.098	5.567	2.528	4.376	8.160
		IC (%)	40.7%	39.2%	58.0%	83.9%	26.0%
		Echantillon	173	173	173	173	173
	TP	Distance (km)	0.587	1.210	0.384	0.142	2.323
		IC	0.618	1.667	0.521	0.253	1.877
		IC (%)	105.3%	137.8%	135.7%	178.2%	80.8%
		Echantillon	173	173	173	173	173
	Autres	Distance (km)	0.007	1.380	0.009	0.316	1.711
		IC	0.014	1.827	0.024	0.650	1.934
		IC (%)	210.2%	132.4%	277.3%	205.9%	113.1%
		Echantillon	173	173	173	173	173
	Tous	Distance (km)	8.961	18.387	4.982	5.857	38.188
		IC	3.126	6.404	2.594	4.484	8.527
		IC (%)	34.9%	34.8%	52.1%	76.6%	22.3%
		Echantillon	173	173	173	173	173
Graubünden	MD	Distance (km)	0.760	2.119	0.343	0.215	3.438
		IC	0.170	0.271	0.068	0.166	0.361
		IC (%)	22.3%	12.8%	19.7%	77.3%	10.5%
		Echantillon	1148	1148	1148	1148	1148
	TIM	Distance (km)	5.241	11.060	4.141	4.118	24.560
		IC	0.959	2.313	1.313	1.597	3.408
		IC (%)	18.3%	20.9%	31.7%	38.8%	13.9%
		Echantillon	1148	1148	1148	1148	1148
	TP	Distance (km)	2.595	1.749	0.230	2.220	6.793
		IC	1.189	0.927	0.124	1.219	2.068
		IC (%)	45.8%	53.0%	53.9%	54.9%	30.4%
		Echantillon	1148	1148	1148	1148	1148
	Autres	Distance (km)	0.254	1.104	0.011	0.391	1.761
		IC	0.182	0.803	0.012	0.301	0.966
		IC (%)	71.5%	72.7%	101.9%	76.9%	54.9%
		Echantillon	1148	1148	1148	1148	1148
	Tous	Distance (km)	8.850	16.033	4.725	6.944	36.552
		IC	1.554	2.706	1.321	2.098	4.068
		IC (%)	17.6%	16.9%	28.0%	30.2%	11.1%
		Echantillon	1148	1148	1148	1148	1148
Jura	MD	Distance (km)	0.222	0.943	0.221	0.114	1.500
		IC	0.074	0.360	0.072	0.130	0.398
		IC (%)	33.4%	38.2%	32.4%	113.5%	26.5%
		Echantillon	314	314	314	314	314
	TIM	Distance (km)	3.326	14.354	3.663	3.955	25.298
		IC	1.025	5.931	1.186	1.384	6.772
		IC (%)	30.8%	41.3%	32.4%	35.0%	26.8%
		Echantillon	314	314	314	314	314
	TP	Distance (km)	3.115	2.885	2.558	1.136	9.694
		IC	2.573	2.484	2.480	0.997	5.651
		IC (%)	82.6%	86.1%	96.9%	87.7%	58.3%
		Echantillon	314	314	314	314	314
	Autres	Distance (km)	0.000	0.244	0.000	0.457	0.701
		IC	0.000	0.173	0.000	0.291	0.396
		IC (%)	0.0%	70.7%	0.0%	63.7%	56.5%
		Echantillon					

Microrecensement mobilité et transports 2010

Canton	Moyen	Données	Motif				
			Travail/Formation	Loisir	Achats	Autres	Tous
		Echantillon	314	314	314	314	314
	Tous	Distance (km)	6.663	18.425	6.441	5.663	37.193
		IC	2.753	6.368	2.768	1.722	8.537
		IC (%)	41.3%	34.6%	43.0%	30.4%	23.0%
		Echantillon	314	314	314	314	314
Luzern	MD	Distance (km)	0.737	1.689	0.371	0.125	2.922
		IC	0.107	0.219	0.091	0.064	0.265
		IC (%)	14.5%	13.0%	24.7%	50.9%	9.1%
		Echantillon	1619	1619	1619	1619	1619
	TIM	Distance (km)	6.227	11.378	2.719	4.011	24.335
		IC	0.934	1.574	0.572	1.213	2.302
		IC (%)	15.0%	13.8%	21.0%	30.2%	9.5%
		Echantillon	1619	1619	1619	1619	1619
	TP	Distance (km)	2.772	2.195	0.573	1.302	6.842
		IC	0.738	0.776	0.343	0.798	1.407
		IC (%)	26.6%	35.3%	59.8%	61.3%	20.6%
		Echantillon	1619	1619	1619	1619	1619
	Autres	Distance (km)	0.337	1.046	0.004	0.334	1.720
		IC	0.369	0.667	0.007	0.363	0.895
		IC (%)	109.4%	63.8%	165.9%	108.9%	52.0%
		Echantillon	1619	1619	1619	1619	1619
Tous	Distance (km)	10.073	16.308	3.667	5.771	35.820	
	IC	1.255	1.912	0.676	1.523	2.772	
	IC (%)	12.5%	11.7%	18.4%	26.4%	7.7%	
	Echantillon	1619	1619	1619	1619	1619	
Neuchâtel	MD	Distance (km)	0.487	1.389	0.341	0.121	2.338
		IC	0.070	0.203	0.049	0.043	0.225
		IC (%)	14.4%	14.6%	14.5%	35.1%	9.6%
		Echantillon	1396	1396	1396	1396	1396
	TIM	Distance (km)	6.240	11.996	3.964	5.642	27.842
		IC	0.988	1.671	0.870	1.416	2.651
		IC (%)	15.8%	13.9%	21.9%	25.1%	9.5%
		Echantillon	1396	1396	1396	1396	1396
	TP	Distance (km)	3.026	1.239	0.394	1.175	5.833
		IC	0.857	0.601	0.238	0.774	1.379
		IC (%)	28.3%	48.5%	60.5%	65.9%	23.6%
		Echantillon	1396	1396	1396	1396	1396
	Autres	Distance (km)	0.154	0.477	0.018	0.005	0.654
		IC	0.260	0.474	0.022	0.010	0.541
		IC (%)	169.0%	99.5%	121.6%	196.1%	82.7%
		Echantillon	1396	1396	1396	1396	1396
Tous	Distance (km)	9.907	15.101	4.717	6.943	36.667	
	IC	1.344	1.866	0.906	1.621	2.929	
	IC (%)	13.6%	12.4%	19.2%	23.3%	8.0%	
	Echantillon	1396	1396	1396	1396	1396	
Nidwalden	MD	Distance (km)	0.758	1.586	0.228	0.186	2.758
		IC	0.308	0.640	0.114	0.234	0.736
		IC (%)	40.7%	40.4%	50.1%	125.9%	26.7%
		Echantillon	180	180	180	180	180
	TIM	Distance (km)	7.610	14.212	4.360	5.214	31.396
		IC	3.037	5.457	2.478	4.290	7.999
		IC (%)	39.9%	38.4%	56.8%	82.3%	25.5%
		Echantillon	180	180	180	180	180
	TP	Distance (km)	0.587	1.210	0.384	0.142	2.323
		IC	0.606	1.634	0.511	0.248	1.841

Microrecensement mobilité et transports 2010

Canton	Moyen	Données	Motif					
			Travail/Formation	Loisir	Achats	Autres	Tous	
		IC (%)	103.2%	135.1%	133.0%	174.7%	79.2%	
		Echantillon	180	180	180	180	180	
	Autres	Distance (km)	0.007	1.380	0.009	0.316	1.711	
		IC	0.013	1.791	0.023	0.637	1.896	
		IC (%)	206.1%	129.8%	271.8%	201.8%	110.9%	
	Tous	Echantillon	180	180	180	180	180	
		Distance (km)	8.961	18.387	4.982	5.857	38.188	
		IC	3.065	6.278	2.543	4.396	8.360	
		IC (%)	34.2%	34.1%	51.0%	75.1%	21.9%	
	Obwalden	MD	Echantillon	180	180	180	180	180
			Distance (km)	0.758	1.586	0.228	0.186	2.758
			IC	0.336	0.699	0.125	0.255	0.804
IC (%)			44.4%	44.1%	54.7%	137.4%	29.2%	
TIM		Echantillon	151	151	151	151	151	
		Distance (km)	7.610	14.212	4.360	5.214	31.396	
		IC	3.316	5.959	2.706	4.685	8.735	
		IC (%)	43.6%	41.9%	62.1%	89.8%	27.8%	
TP		Echantillon	151	151	151	151	151	
		Distance (km)	0.587	1.210	0.384	0.142	2.323	
		IC	0.662	1.785	0.558	0.270	2.010	
		IC (%)	112.7%	147.5%	145.3%	190.8%	86.5%	
Autres	Echantillon	151	151	151	151	151		
	Distance (km)	0.007	1.380	0.009	0.316	1.711		
	IC	0.015	1.955	0.026	0.696	2.071		
	IC (%)	225.0%	141.7%	296.8%	220.4%	121.0%		
Tous	Echantillon	151	151	151	151	151		
	Distance (km)	8.961	18.387	4.982	5.857	38.188		
	IC	3.346	6.856	2.777	4.800	9.128		
	IC (%)	37.3%	37.3%	55.7%	81.9%	23.9%		
Schaffhausen	MD	Echantillon	151	151	151	151	151	
		Distance (km)	0.687	1.853	0.329	0.067	2.936	
		IC	0.161	0.390	0.089	0.066	0.434	
		IC (%)	23.4%	21.0%	27.0%	98.1%	14.8%	
	TIM	Echantillon	612	612	612	612	612	
		Distance (km)	6.310	8.117	2.039	4.270	20.737	
		IC	1.773	1.964	0.987	1.822	3.348	
		IC (%)	28.1%	24.2%	48.4%	42.7%	16.1%	
	TP	Echantillon	612	612	612	612	612	
		Distance (km)	4.547	3.815	0.400	0.237	8.999	
		IC	2.161	1.890	0.218	0.373	2.977	
		IC (%)	47.5%	49.5%	54.6%	157.0%	33.1%	
Autres	Echantillon	612	612	612	612	612		
	Distance (km)	0.056	0.471	0.022	0.056	0.605		
	IC	0.072	0.558	0.033	0.072	0.577		
	IC (%)	129.4%	118.4%	145.6%	129.4%	95.3%		
Tous	Echantillon	612	612	612	612	612		
	Distance (km)	11.600	14.256	2.790	4.630	33.276		
	IC	3.499	2.753	1.019	1.862	4.783		
	IC (%)	30.2%	19.3%	36.5%	40.2%	14.4%		
Schwyz	MD	Echantillon	612	612	612	612	612	
		Distance (km)	0.444	1.767	0.227	0.097	2.534	
		IC	0.101	0.375	0.075	0.080	0.396	
		IC (%)	22.7%	21.3%	33.2%	82.4%	15.6%	
	TIM	Echantillon	625	625	625	625	625	
		Distance (km)	11.087	15.322	3.402	4.398	34.209	

Microrecensement mobilité et transports 2010

Canton	Moyen	Données	Motif				
			Travail/Formation	Loisir	Achats	Autres	Tous
		IC	2.088	2.851	1.072	1.915	4.299
		IC (%)	18.8%	18.6%	31.5%	43.6%	12.6%
		Echantillon	625	625	625	625	625
	TP	Distance (km)	1.409	1.997	0.662	0.996	5.064
		IC	0.748	1.631	0.635	0.904	2.119
		IC (%)	53.1%	81.7%	96.0%	90.7%	41.8%
		Echantillon	625	625	625	625	625
	Autres	Distance (km)	0.289	0.115	0.019	0.270	0.693
		IC	0.322	0.108	0.024	0.423	0.541
		IC (%)	111.4%	93.9%	125.2%	156.7%	78.1%
		Echantillon	625	625	625	625	625
	Tous	Distance (km)	13.228	19.201	4.310	5.761	42.500
		IC	2.246	3.319	1.264	2.190	4.690
		IC (%)	17.0%	17.3%	29.3%	38.0%	11.0%
		Echantillon	625	625	625	625	625
	Solothurn	MD	Distance (km)	0.594	1.637	0.287	0.174
IC			0.104	0.213	0.056	0.073	0.246
IC (%)			17.5%	13.0%	19.5%	42.1%	9.1%
Echantillon			1502	1502	1502	1502	1502
TIM		Distance (km)	7.833	13.579	4.558	7.566	33.537
		IC	1.103	1.924	0.936	1.793	3.097
		IC (%)	14.1%	14.2%	20.5%	23.7%	9.2%
		Echantillon	1502	1502	1502	1502	1502
TP		Distance (km)	3.802	2.522	0.336	1.410	8.069
		IC	0.861	0.973	0.146	0.593	1.532
		IC (%)	22.7%	38.6%	43.4%	42.1%	19.0%
		Echantillon	1502	1502	1502	1502	1502
Autres		Distance (km)	0.000	0.778	0.000	1.184	1.962
		IC	0.000	0.564	0.000	0.987	1.135
		IC (%)	0.0%	72.4%	0.0%	83.4%	57.8%
		Echantillon	1502	1502	1502	1502	1502
Tous		Distance (km)	12.228	18.517	5.181	10.334	46.260
		IC	1.397	2.229	0.948	2.269	3.530
		IC (%)	11.4%	12.0%	18.3%	22.0%	7.6%
		Echantillon	1502	1502	1502	1502	1502
St.Gallen	MD	Distance (km)	0.689	1.852	0.352	0.065	2.957
		IC	0.071	0.157	0.055	0.020	0.180
		IC (%)	10.2%	8.5%	15.8%	31.2%	6.1%
		Echantillon	3140	3140	3140	3140	3140
	TIM	Distance (km)	6.661	11.334	3.178	4.257	25.430
		IC	0.675	1.271	0.473	1.072	2.001
		IC (%)	10.1%	11.2%	14.9%	25.2%	7.9%
		Echantillon	3140	3140	3140	3140	3140
	TP	Distance (km)	3.186	2.242	0.181	2.389	7.998
		IC	0.762	0.596	0.055	0.961	1.356
		IC (%)	23.9%	26.6%	30.3%	40.2%	17.0%
		Echantillon	3140	3140	3140	3140	3140
	Autres	Distance (km)	0.084	0.246	0.015	0.277	0.622
		IC	0.039	0.115	0.014	0.220	0.272
		IC (%)	46.2%	46.6%	95.4%	79.5%	43.8%
		Echantillon	3140	3140	3140	3140	3140
	Tous	Distance (km)	10.620	15.674	3.725	6.988	37.007
		IC	1.006	1.419	0.479	1.466	2.344
		IC (%)	9.5%	9.1%	12.9%	21.0%	6.3%
		Echantillon	3140	3140	3140	3140	3140

Microrecensement mobilité et transports 2010


Canton	Moyen	Données	Motif				
			Travail/Formation	Loisir	Achats	Autres	Tous
Thurgau	MD	Distance (km)	0.732	1.909	0.310	0.098	3.049
		IC	0.126	0.245	0.061	0.066	0.283
		IC (%)	17.2%	12.8%	19.5%	67.3%	9.3%
		Echantillon	1258	1258	1258	1258	1258
	TIM	Distance (km)	8.443	14.626	3.137	5.308	31.514
		IC	1.273	2.409	0.702	1.568	3.322
		IC (%)	15.1%	16.5%	22.4%	29.5%	10.5%
		Echantillon	1258	1258	1258	1258	1258
	TP	Distance (km)	3.180	3.083	0.343	1.808	8.414
		IC	0.921	1.350	0.359	1.269	2.198
		IC (%)	29.0%	43.8%	104.5%	70.2%	26.1%
		Echantillon	1258	1258	1258	1258	1258
	Autres	Distance (km)	0.006	0.319	0.001	0.967	1.293
		IC	0.007	0.233	0.001	1.135	1.172
		IC (%)	111.7%	72.8%	158.1%	117.3%	90.7%
		Echantillon	1258	1258	1258	1258	1258
Tous	Distance (km)	12.360	19.938	3.791	8.181	44.270	
	IC	1.564	2.781	0.792	2.303	3.969	
	IC (%)	12.6%	13.9%	20.9%	28.2%	9.0%	
	Echantillon	1258	1258	1258	1258	1258	
Ticino	MD	Distance (km)	0.351	1.282	0.283	0.215	2.131
		IC	0.051	0.181	0.040	0.048	0.197
		IC (%)	14.4%	14.1%	14.3%	22.5%	9.2%
		Echantillon	2596	2596	2596	2596	2596
	TIM	Distance (km)	6.142	9.351	3.396	2.894	21.783
		IC	0.648	1.123	0.547	0.639	1.567
		IC (%)	10.6%	12.0%	16.1%	22.1%	7.2%
		Echantillon	2596	2596	2596	2596	2596
	TP	Distance (km)	1.875	0.249	0.071	0.171	2.366
		IC	0.951	0.139	0.035	0.183	0.981
		IC (%)	50.7%	55.9%	49.3%	107.2%	41.5%
		Echantillon	2596	2596	2596	2596	2596
	Autres	Distance (km)	0.120	0.022	0.002	0.162	0.307
		IC	0.140	0.018	0.004	0.148	0.282
		IC (%)	116.0%	79.6%	176.5%	91.7%	92.0%
		Echantillon	2596	2596	2596	2596	2596
Tous	Distance (km)	8.489	10.904	3.752	3.442	26.587	
	IC	1.162	1.148	0.550	0.688	1.839	
	IC (%)	13.7%	10.5%	14.7%	20.0%	6.9%	
	Echantillon	2596	2596	2596	2596	2596	
Uri	MD	Distance (km)	0.758	1.586	0.228	0.186	2.758
		IC	0.328	0.681	0.122	0.249	0.784
		IC (%)	43.3%	43.0%	53.3%	133.9%	28.4%
		Echantillon	159	159	159	159	159
	TIM	Distance (km)	7.610	14.212	4.360	5.214	31.396
		IC	3.231	5.807	2.637	4.565	8.512
		IC (%)	42.5%	40.9%	60.5%	87.5%	27.1%
		Echantillon	159	159	159	159	159
	TP	Distance (km)	0.587	1.210	0.384	0.142	2.323
		IC	0.645	1.739	0.544	0.263	1.958
		IC (%)	109.8%	143.8%	141.6%	185.9%	84.3%
		Echantillon	159	159	159	159	159
	Autres	Distance (km)	0.007	1.380	0.009	0.316	1.711
		IC	0.014	1.905	0.025	0.678	2.018
		IC (%)	219.3%	138.1%	289.2%	214.7%	118.0%
		Echantillon	159	159	159	159	159

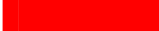
Microrecensement mobilité et transports 2010

Canton	Moyen	Données	Motif				
			Travail/Formation	Loisir	Achats	Autres	Tous
		Echantillon	159	159	159	159	159
	Tous	Distance (km)	8.961	18.387	4.982	5.857	38.188
		IC	3.261	6.681	2.706	4.678	8.895
		IC (%)	36.4%	36.3%	54.3%	79.9%	23.3%
		Echantillon	159	159	159	159	159
Valais	MD	Distance (km)	0.470	1.607	0.176	0.118	2.370
		IC	0.070	0.222	0.032	0.034	0.235
		IC (%)	15.0%	13.8%	18.1%	29.2%	9.9%
		Echantillon	1669	1669	1669	1669	1669
	TIM	Distance (km)	6.167	9.673	3.197	3.685	22.722
		IC	0.883	1.312	0.662	0.931	1.917
		IC (%)	14.3%	13.6%	20.7%	25.3%	8.4%
		Echantillon	1669	1669	1669	1669	1669
	TP	Distance (km)	1.989	2.662	0.315	0.227	5.193
		IC	0.518	1.168	0.125	0.181	1.334
		IC (%)	26.1%	43.9%	39.6%	79.7%	25.7%
		Echantillon	1669	1669	1669	1669	1669
	Autres	Distance (km)	0.019	0.121	0.022	0.034	0.195
		IC	0.018	0.063	0.022	0.033	0.077
		IC (%)	96.1%	51.7%	102.1%	97.7%	39.4%
		Echantillon	1669	1669	1669	1669	1669
	Tous	Distance (km)	8.645	14.063	3.710	4.064	30.481
		IC	1.022	1.823	0.683	0.961	2.298
		IC (%)	11.8%	13.0%	18.4%	23.7%	7.5%
		Echantillon	1669	1669	1669	1669	1669
Vaud	MD	Distance (km)	0.426	1.304	0.307	0.146	2.182
		IC	0.042	0.140	0.040	0.034	0.155
		IC (%)	9.8%	10.7%	13.1%	23.3%	7.1%
		Echantillon	3161	3161	3161	3161	3161
	TIM	Distance (km)	7.297	13.372	3.604	5.764	30.036
		IC	0.808	1.285	0.424	0.922	1.868
		IC (%)	11.1%	9.6%	11.8%	16.0%	6.2%
		Echantillon	3161	3161	3161	3161	3161
	TP	Distance (km)	3.080	1.982	0.368	1.349	6.779
		IC	0.682	0.633	0.121	0.579	1.150
		IC (%)	22.1%	31.9%	33.0%	42.9%	17.0%
		Echantillon	3161	3161	3161	3161	3161
	Autres	Distance (km)	0.168	0.399	0.089	0.586	1.242
		IC	0.117	0.265	0.076	0.381	0.505
		IC (%)	69.3%	66.5%	85.1%	65.0%	40.6%
		Echantillon	3161	3161	3161	3161	3161
	Tous	Distance (km)	10.971	17.056	4.367	7.845	40.239
		IC	1.066	1.471	0.456	1.173	2.176
		IC (%)	9.7%	8.6%	10.4%	15.0%	5.4%
		Echantillon	3161	3161	3161	3161	3161
Zug	MD	Distance (km)	1.015	2.291	0.336	0.096	3.739
		IC	0.267	0.540	0.074	0.051	0.623
		IC (%)	26.3%	23.6%	22.1%	52.7%	16.7%
		Echantillon	620	620	620	620	620
	TIM	Distance (km)	5.751	15.014	2.247	3.544	26.556
		IC	1.362	3.335	0.718	1.317	3.973
		IC (%)	23.7%	22.2%	32.0%	37.2%	15.0%
		Echantillon	620	620	620	620	620
	TP	Distance (km)	3.538	4.251	0.725	0.652	9.167
		IC	1.031	2.305	0.331	0.654	2.770

Microrecensement mobilité et transports 2010

Canton	Moyen	Données	Motif					
			Travail/Formation	Loisir	Achats	Autres	Tous	
		IC (%)	29.1%	54.2%	45.7%	100.3%	30.2%	
		Echantillon	620	620	620	620	620	
	Autres	Distance (km)	0.000	0.592	0.000	0.000	0.592	
		IC	0.000	0.346	0.000	0.000	0.346	
		IC (%)	0.0%	58.4%	0.0%	0.0%	58.4%	
	Tous	Echantillon	620	620	620	620	620	
		Distance (km)	10.305	22.149	3.308	4.292	40.054	
		IC	1.714	4.062	0.792	1.478	4.644	
		IC (%)	16.6%	18.3%	24.0%	34.4%	11.6%	
	Zürich	MD	Echantillon	620	620	620	620	620
			Distance (km)	0.760	1.703	0.376	0.139	2.978
			IC	0.056	0.107	0.029	0.029	0.127
IC (%)			7.3%	6.3%	7.7%	21.2%	4.3%	
TIM		Echantillon	6363	6363	6363	6363	6363	
		Distance (km)	5.772	10.960	2.888	3.324	22.944	
		IC	0.496	0.841	0.267	0.530	1.154	
		IC (%)	8.6%	7.7%	9.3%	15.9%	5.0%	
TP		Echantillon	6363	6363	6363	6363	6363	
		Distance (km)	4.425	4.379	0.859	1.508	11.170	
		IC	0.420	0.690	0.159	0.435	0.937	
		IC (%)	9.5%	15.8%	18.5%	28.9%	8.4%	
Autres		Echantillon	6363	6363	6363	6363	6363	
		Distance (km)	0.324	0.465	0.018	0.353	1.161	
		IC	0.268	0.220	0.020	0.233	0.435	
		IC (%)	82.8%	47.3%	110.9%	65.8%	37.5%	
Tous		Echantillon	6363	6363	6363	6363	6363	
		Distance (km)	11.281	17.507	4.141	5.324	38.253	
		IC	0.708	1.130	0.314	0.736	1.497	
		IC (%)	6.3%	6.5%	7.6%	13.8%	3.9%	
	Echantillon	IC (%)	6.3%	6.5%	7.6%	13.8%	3.9%	
		IC (%)	6.3%	6.5%	7.6%	13.8%	3.9%	

 IC (%) compris entre 50 et 100%

 IC (%) supérieur à 100%