

Gendergerechtes Bauen und Planen Lares-Leitfaden zum geeigneten Vorgehen

Gemäss der Studie „Gender und Verkehr“ des VCÖ (vgl. Mobilservice NEWS Dossier Juni 2009) erfolgt Verkehrsplanung nach wie vor oft aus dem Blickwinkel und der Alltagserfahrung von Männern. Zudem verfügen Frauen nicht über die gleichen Mobilitätschancen. Das Projekt „Lares - Frauen setzen Zeichen bei Bau und Planung“ verfolgt seit 2006 das Ziel, qualifizierte Fachfrauen an Bau- und Planungsträgerschaften zu vermitteln, um den Anteil erwerbstätiger Frauen in den Entscheidungsgremien zu erhöhen und qualitative Verbesserungen in den Projekten zu erreichen. In Bezug auf Mobilität stehen dabei Kriterien wie eine sichere und verständliche Verkehrsführung, gleichwertige Mobilitätschancen, eine übersichtliche Platzgestaltung oder Sicherheit im Vordergrund. Die zweite Projektetappe von 2009 bis 2012 steht für gender- und alltagsgerechtes Bauen und Planen und soll das in der Praxis erprobte Vorgehen konsolidieren. Mit einem Leitfaden präsentiert Lares nun, wie die Zusammenarbeit der Bau- und Planungsträgerschaften mit Lares gestaltet werden kann. (Sprachen: de und fr)

Weitere Informationen:

Lares – Frauen setzen Zeichen bei Bau und Planung

www.lares.ch

Artikel im „Inforum“ (VLP-ASPAN, Nr. 4/08)

www.vlp-aspan.ch

Mobilservice NEWS Dossier zur Studie „Gender und Verkehr“ des VCÖ (Juni 2009)

www.mobilservice.ch/mobilservice/akten/mobilitaet/news-datenbank.html?&fa_view_generalfolder_module_1860

Aménagements et planification tenant compte du genre Lignes directrices pour une approche égalitaire

Depuis 2006, le projet « Lares – Frauen setzen Zeichen bei Bau und Planung » (les femmes posent des jalons pour la construction et la planification) poursuit l'objectif d'augmenter la participation aux commissions décisionnelles d'expertes qualifiées dans les domaines de la construction et de la planification, et de renforcer la qualité des projets par une prise en compte de variables sexospécifiques. En rapport avec la mobilité, l'attention est notamment portée à des aménagements et une signalétique intelligibles, à l'égalité des chances en matière de déplacements et à une organisation de l'espace privilégiant la sécurité. La deuxième phase du projet, qui s'étend de 2009 à 2012, porte sur l'égalité au quotidien, en matière de construction et de planification, et vise à consolider les approches testées. Nous vous présentons ici, les lignes directrices définies par Lares. Nous vous invitons également à consulter notre dossier Mobilservice de juin 2009, sur le thème de la mobilité abordée au travers d'une perspective genre. (langues : allemand et français)

Pour plus d'informations:

Lares – Frauen setzen Zeichen bei Bau und Planung

www.lares.ch

Article dans « Inforum » (VLP-ASPAN, No 4/08)

www.vlp-aspan.ch

Dossier Mobilservice « la mobilité abordée au travers d'une perspective genre » (juin 2009)

www.mobilservice.ch/mobilservice/dossiers/mobilite/tous-dossiers-mobilites.html?&fa_view_generalfolder_module_1860

03.11.2009

Durant une procédure de construction et de planification, une multitude de personnes aux intérêts très différents est impliquée. Des professionnel-le-s de la construction en passant par la population, des autorités aux entre-

prises de construction : tous ont leurs propres visions du projet. Or, les besoins spécifiques des femmes ont tendance à perdre du terrain. C'est pour combattre cette situation qu'est né le projet Lares.

UNE PLANIFICATION PENSÉE POUR LE QUOTIDIEN, GAGE DE QUALITÉ

L'idée motrice de Lares est d'adjoindre des femmes en tant que professionnelles spécialisées au sein des organes de décision des maîtres d'ouvrage afin d'accorder une attention particulière aux besoins spécifiques des femmes. Ces professionnelles spécialisées de Lares, qui sont chargées de veiller au respect des besoins des femmes tout au long des processus, doivent être dotées des compétences professionnelles et spécialisées ad hoc. Lares effectue ainsi un contrôle de qualité. En l'absence d'une telle experte, la prise en compte des besoins sera le fruit du hasard. L'expérience démontre qu'il est rare que les besoins propres aux femmes soient intégrés dans les projets de construction et d'aménagement sans un encouragement spécial.

Construction et planification pensées pour le quotidien

L'intégration des besoins propres aux femmes est connue dans les milieux spécialisés sous la notion de «Gender Mainstreaming», un standard incontournable dans l'UE. Cela signifie que les besoins de l'ensemble des utilisatrices et des utilis-

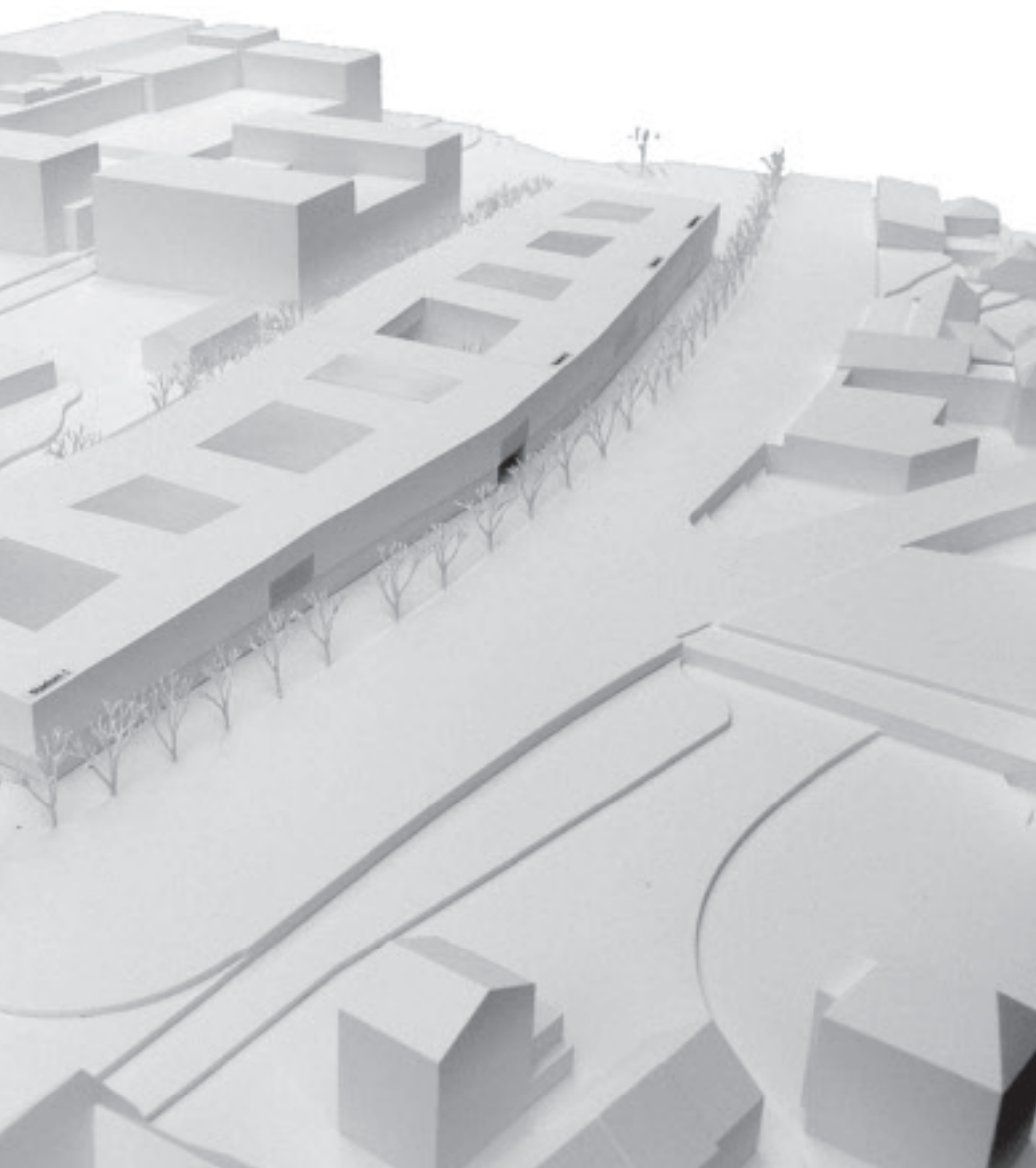
teurs doivent être pris en compte – par conséquent aussi ceux des femmes – pour la planification et la construction. Les besoins propres aux femmes ont principalement trait au quotidien de la famille dont l'organisation est essentiellement du ressort de ces dernières, en dépit d'une participation toujours plus active des hommes. Le Gender Mainstreaming – ou l'intégration systématique de la perspective du genre (sexe socialisé) – ne doit pas se limiter à reproduire le schéma classique de la répartition des rôles dans la société mais au contraire apporter une nouvelle façon de penser et ouvrir de nouveaux horizons dans les processus de construction et de planification qui, en fin de compte, servent les intérêts de l'ensemble de la communauté. Selon Lares, construction et planification évoluent dans la perspective que femmes et hommes sont amenés à tenir différents rôles sociaux et qu'elles/ils ont le même accès à l'espace public. Les besoins auxquels les professionnelles de Lares veillent peuvent être très divers selon le mandat. Dans chaque cas pourtant, leur intégration au projet doit représenter une plus-value pour le maître d'ouvrage.



Organe responsable

Le Bureau fédéral de l'égalité entre femmes et hommes soutient Lares dans le cadre des aides financières prévues par la loi fédérale sur l'égalité. Lares est également soutenue par les associations professionnelles P, A, F. – Planung, Architektur, Frauen et SVIN – l'Association suisse des Femmes Ingénieures, le Service de l'aménagement et le Bureau de l'égalité hommes-femmes de la Ville de Berne.

Dr. Kathrin Peter, responsable du projet Lares



Intégrer des perspectives et une manière de penser souvent négligées dans les processus de planification et projets de construction.

Que signifie concrètement «conseil genre»?

- Breitenrainplatz Bern: un groupe de professionnelles élabore des critères Lares destinés au jury du concours et est représenté dans le jury par une experte.
- Haute Ecole Spécialisée d'Olten: les critères de Lares sont intégrés dans le cahier des charges de la construction de la HES.
- «Überkommunale Freiflächenkonzeption Birstalstadt»: le projet-modèle du canton de Bâle-Campagne prévoit de développer les critères Lares en vue de l'évaluation de l'espace non bâti. Une experte de Lares a rejoint le groupe de travail.
- Transformation de la place de la gare à St-Gall: des professionnelles complètent l'appel d'offres avec des critères genre; une femme représente Lares dans le jury.
- Logements en coopérative Oberfeld à Ostermundigen (Berne): une professionnelle Lares accompagne et conseille l'architecte et l'équipe chargée de l'architecture pour ce qui concerne les questions genre.
- CFF: Lares travaille à l'analyse genre de la notion «accès au train».

Cas pratique: la construction de la Haute École Spécialisée (HES) de Suisse du Nord-Ouest

Le texte publié ici concernant les critères sexospécifiques du FHNW est un résumé de l'article «Gender macht Schule – Der Neubau der Fachhochschule Nordwestschweiz (FHNW) in Olten», rédigé par Illinca Manaila pour la tome «Gender Building. Öffentliche Bauten auf dem Prüfstand», Hg. Barbara Zibell. La tome devrait paraître dans le courant de l'automne 2008 dans la série «Beiträge zur Planungs- und Architektursoziologie» aux éditions Peter Lang.

La construction de la HES d'Olten est le deuxième projet-pilote de Lares. Un groupe de professionnelles spécialisées de Lares a collaboré durant la phase d'avant-projet dans le groupe de gestion opérationnelle et a élaboré des critères genre inhérents au projet. Ces derniers ont ensuite été intégrés dans le cahier des charges des architectes. Etant donné qu'il n'existait encore aucun critère lié aux besoins genre

dans des projets de construction d'une haute école, ceux-ci ont été définis pour la construction de hautes écoles en général, puis plus spécifiquement pour celle d'Olten. Certains critères se basent sur des conventions existantes (recommandation SIA 112/1 – «Construction durable – Bâtiment»), d'autres découlent de projets genre. Enfin les critères spécifiques ont été choisis dans l'optique des utilisatrices et utilisateurs de cette HES.

Catalogue des critères

Chaque projet de construction possède ses propres caractéristiques. Etant donné qu'il n'existait au début encore aucun critère genre spécifique à ce type de projet de construction (HES), il fallait élaborer en premier lieu des critères applicables d'une façon générale à la construction d'une HES. Les utilisatrices et les utilisateurs, de même que leurs besoins sociaux, en forment le point central. Il en est découlé

toute une série d'exigences fonctionnelles et essentielles pour déterminer certains critères spatiaux et structurels (application pratique) pour le projet en question. Se fondant sur le catalogue de critères sexospécifiques ainsi développé, les dessins de l'avant-projet ont été évalués du point de vue de leur qualité par rapport à ces critères spécifiquement choisis. Les critères suivants (entre autres) ont été étudiés:

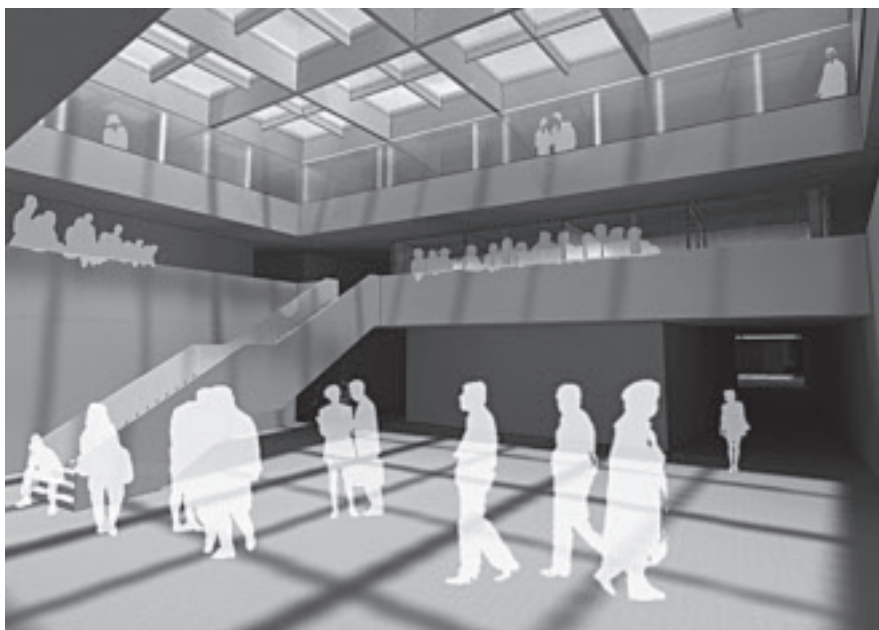
Vie commune (organisation interne)

Certaines exigences fonctionnelles, y compris leur application pratique, ont été évaluées afin d'offrir une vie commune qui respecte tous les besoins sociaux et qui permet une coexistence harmonieuse, compte tenu de besoins divergents et changeants. Par exemple :

- la séparation des différents domaines de fonctions nécessite des espaces de détente distincts selon les utilisatrices et les utilisateurs



Pour la construction de la HES d'Olten, plusieurs critères genre ont été intégrés au cahier des charges des architectes.



Dr. Kathrin Peter
 Responsable du projet Lares
 Spitalgasse 14
 CH - 3011 Berne
 T +41 (0)31 372 20 25
 F +41 (0)31 372 00 24
www.lares.ch
info@lares.ch

- la flexibilité de l'utilisation peut être créée à l'aide d'un concept simple du plan de base et d'une disposition sobre des bureaux/pièces
- la prise en compte des besoins clairement différenciés (évalués «de privé à public») exige la création d'espaces différents et bien séparés
- les espaces sanitaires (une exigence également très importante) doivent être facilement accessibles, être bien répartis dans le bâtiment, présenter des dimensions idéales et être modernes.

Corps de bâtiment

La sécurité occupe le premier rang des critères de ce chapitre. Par exemple :

sécurité individuelle: orientation aisée, bonne visibilité, communication visuelle simple

sécurité sociale: ascenseur et cage d'escaliers à l'accès convivial, bon éclairage, garage souterrain bien disposé et aisément accessible

aspect formel de sécurité: système de réception, contrôle des passages, surveillance nocturne

Lors de l'analyse, le corps de bâtiment a été également examiné du point de vue de la dimension de la façade.

Environnement et emplacement

Un soin tout particulier a été voué à la conciliation travail/famille dans cet environnement. Pour les enfants présents sur le lieu de travail, des jeux et des tables à langer ont été fournis à court terme. Il a été proposé – avec priorité à moyen terme – de prévoir un service de garderie de jour situé dans l'immeuble ou à proximité, avec un aménagement extérieur adéquat et un accès direct.

Après approbation par le maître d'ouvrage, le catalogue des critères a finalement été introduit dans le cahier des charges des architectes.

Illinca Manaila, architecte ETH SIA NDS,
 professionnelle spécialisée Lares